



MAŁOPOLSKA

Dla dzieci



msi  **T**

Małopolski
System
Informacji
Turystycznej



MAŁOPOLSKA

Dla dzieci



fot. K. Bańkowski

Wydawca	Departament Turystyki i Sportu Urzędu Marszałkowskiego Województwa Małopolskiego, Zespół ds. Gospodarki Turystycznej ul. Basztowa 22, 31-156 Kraków redakcja.msit@umwm.malopolska.pl visitmalopolska.pl Konceptcja wydawnicza: Anna Niedźwieńska, kierownik projektu MSIT Koordinacja projektu: Katarzyna Thor
Wydanie VII, 2021 wznowione	Małopolska Organizacja Turystyczna (MOT) Rynek Kleparski 4/13, 31-150 Kraków biuro@mot.krakow.pl, mot.krakow.pl tel. +48 12 421 16 04 Koordinacja projektu: Agnieszka Bratek
Tekst	Krzysztof Bzowski
Okładka	Inwałd Park, fot. Archiwum UMWM Ewa Chmielewska (projekt)
Wykonanie mapy	Euro Pilot sp. z o.o., Warszawa
Opracowanie redakcyjne, mapy, skład, łamanie, projekt okładki	EURO PILOT Sp. z o.o. ul. S. Konarskiego 3 01-355 Warszawa tel./fax. +48 22 664 37 20, +48 22 664 50 91 europilot.com.pl

Kraków 2021, ISBN 978-83-66609-94-5

Autorzy i wydawcy publikacji starali się, aby jej tekst był rzetelny, nie mogą jednak wziąć odpowiedzialności za ewentualne zmiany, zaistniałe po terminie opracowywania materiałów. Materiały przygotowane na dzień 29 listopada 2021 r.

Weekend z dziećmi w górach? Niezapomniana wizyta w skansenie lub muzeum? Wodne zabawy, sportowe wyzwania albo zwiedzanie fascynujących zamków? To tylko wycinek z bogatej listy małopolskich atrakcji dla dzieci. Znajdą tu coś dla siebie zarówno przedszkolaki, jak i uczniowie, a także sami rodzice. Oferta jest naprawdę zróżnicowana: oprócz niezapomnianych walorów krajoznawczych i kulturowych Małopolska ma do zaoferowania m.in. parki rozrywki, poza tym ciekawe i niepowtarzalne są tutejsze wydarzenia i imprezy, a większość muzeów organizuje dla najmłodszych edukacyjne warsztaty i zajęcia. Cieszą się one dużym zainteresowaniem, ponieważ gwarantują dobrą zabawę i mnóstwo wrażeń, a przy okazji wiele uczą. W małopolskich skansenach można zobaczyć pracujących rzemieślników i poznać zanięte zawody, a w licznych zamkach dzieci mogą dowiedzieć się, jak wyglądało życie w średniowieczu, jakie wówczas panowały zwyczaje, a także obejrzeć turnieje rycerskie. Dla małego turysty „ożywione” zabytkowe obiekty mają zupełnie inną wartość, taka wizyta na długo zapada w pamięć.

Przy dłuższych wyprawach trzeba wziąć pod uwagę to, że dzieci mają własne tempo zwiedzania, zwykle też szybko się męczą lub nudzą. Najlepiej przewidzieć w środku dnia dwu-, trzygodzinną przerwę na obiad w karczmie czy restauracji. Jedzenie z dala od domu, często w niepowtarzalnych wnętrzach, zazwyczaj smakuje wyjątkowo, a odpoczynek przy stole pozwala naładować akumulatory przed kolejnymi wyzwaniami. Nie warto też odmawiać dzieciom wizyty w kioskach z pamiątkami, to część ich świata, a kupiony drobiazg przez długi czas przypomina im wspólną wyprawę.



Inwałd, Park Miniatur „Świat Marzeń”, fot. Archiwum UMWM



Rabkoland, fot. Archiwum Rabkolandu



Park Ruchomych Dinozaurów w Zatorze, fot. K. Bańkowski



Energylandia, fot. K. Bańkowski

Krainy dziecięcych szaleństw

ZABAWA I ROZRYWKA

Inwałd

Inwałd to miejsce, w którym dzieją się cuda. Tylko tutaj można odwiedzić Paryż, przybić piątkę z Tyranozaurem Rexem, poznać średniowieczne obyczaje, podróżować Ciuchcią po niezwykłych krainach czy też wędrować alejkami kwiecistego obrazu. Kompleks w Inwałdzie to 5 tematycznych Parków, obejmujących ponad 70 atrakcji.

i Park Miniatur „Świat Marzeń” i Warownia Inwałd,

ul. Wadowicka 169, Inwałd, ☎ +48 696 080 944

▲ parkminiatur.com

Park Dinozaurów i Rozrywki Dinolandia, ul. Wadowicka 167, Inwałd, ☎ +48 33 870 31 13, dinolandia.pl

Ogród Jana Pawła II, ul. Wadowicka 167, Inwałd, ☎ +48 535 335 388, ▲ ogrodj2.pl

Kucyk Mini Zoo, os. Korcza, Inwałd, ☎ +48 604 580 616, ▲ agrokucyk.pl

Park Rozrywki Rabkoland, Rabka-Zdrój

Rabkoland to park rozrywki dla dzieci i całych rodzin, zlokalizowany w samym sercu malowniczej miejscowości turystycznej w Tatrach, Rabki-Zdroju. Lokalizacja miasteczka to połowa drogi pomiędzy Krakowem a Zakopanem, w pobliżu Zakopaneki. Przez rodziców jest doceniany za to, że zapewnia całodniową zabawę bez limitu korzystania ze wszystkich atrakcji za przystępną cenę. Obecnie w parku działa 35 atrakcji, 1 muzeum, 2 teatry z występami na żywo oraz aż 7 gastronomii. To, co wyróżnia Rabkoland, to dostosowanie do potrzeb dzieci w wieku od 2 do 10 lat oraz dla rodzin bawiących się z dziećmi. Oznacza to, że nie ma tu ekstremalnych urządzeń, a co za tym idzie – dzieci nie muszą bawić się pomiędzy grupami dużo starszej młodzieży. Wybrane atrakcje przeznaczone

są nawet dla najmniejszych dzieci, które muszą jednak umieć stabilnie siedzieć. Niewielkie odległości pomiędzy atrakcjami sprawiają, że małe nóżki nie męczą się długimi spacerami. Rodzice mają także wiele miejsc siedzących, od ławek po kawiarnie, z których mogą obserwować samodzielną zabawę starszych dzieci.



Park Rozrywki Rabkoland, Rynek, Rabka-Zdrój,

☎ +48 18 267 69 57, ▲ rabkoland.pl

Zatorland, Zator

Zatorland to ciekawe miejsce stworzone dla najmłodszych z myślą o ich edukacji poprzez rozrywkę. Jest to kompleks trzech parków tematycznych: Parku Ruchomych Dinozaurów, w którym zobaczyć można ponad 100 okazów ożywionych gadów prehistorycznych, Parku Mitologii, w którym znajdują się posadowione na wodzie figury greckich bogów i herosów, oraz Parku Owadów, gdzie spotkać można owady ludzkich rozmiarów. Rozrywki dostarcza lunapark – tu zmęczeni przygodą poznawania i nauki mali odkrywcy mogą się zrelaksować i dobrze bawić.



Zatorland, ul. Parkowa 7, Zator, ☎ +48 667 979 220,

▲ zatorland.pl

Rodzinny Park Rozrywki Energylandia, Zator

Energylandia to największy Rodzinny Park Rozrywki w Polsce, oferujący kilkadziesiąt atrakcji, które podzielone są na 5 stref:

- Bajkolandię dla najmłodszych,
- Strefę Familijną dla całych rodzin,
- Strefę Ekstremalną, dedykowaną wszystkim głodnym wrażeń i wysokiej dawki adrenaliny,
- Strefę Wodną – Water Park oraz Tropical Fun tworzącą niesamowitą, letnią strefę wodną!
- Smoczy Gród – niezwykłą krainę fantazy, jej główną atrakcją



Wioska indiańska, fot. M. Włodarczyk

jest najwyższy na świecie Wooden Coaster Zadra, który osiąga prędkość 121 km/h.

i Rodzinny Park Rozrywki Energylandia, al. 3 Maja 2, Zator, [▲ energylandia.pl](http://energylandia.pl), [☎ +48 33 486 15 00](tel:+48334861500)

Wioska Indiańska, Szczyrzyc

W starym sadzie kryją się malowane tipi, szałas pary, czyli indiańska sauna, oraz *warlodge*, specjalny namiot wojenny. W Szczyrzycu jest wszystko, co kojarzy się z Indianami: rękodzieło, wierne repliki strojów sprzed 200 lat, tomahawki, torby z surowej skóry... Chętni mogą postrzelać do tarczy z indiańskiego łuku, zagrać w oryginalne gry oraz posłuchać o indiańskich wierzeniach, zwyczajach i życiu.

i Wioska Indiańska, Szczyrzyc-Pogorzany 8, [☎ +48 508 111 684](tel:+48508111684), [▲ wioskaindianska.pl](http://wioskaindianska.pl)

Wioski Świata – Park Edukacji Globalnej

Na ok. 3 ha powstały zabudowania charakterystyczne dla różnych regionów świata, wyposażone w przedmioty codziennego użytku. W każdej z chat są eksponaty, zdjęcia i materiały multimedialne, dzięki którym dzieci poszerzają swoją wiedzę na temat różnorodności kulturowej i społecznej świata.

i Wioski Świata – Park Edukacji Globalnej, ul. Tyniecka 39, Kraków, [☎ +48 12 2692333](tel:+48122692333), [▲ wioskiswiata.org](http://wioskiswiata.org)



ZOO, Kraków, fot. T. Rollauer

REKREACYJNIE I SPORTOWO

Ogród Botaniczny, Kraków

Założony w XVIII w. krakowski ogród botaniczny jest świetnym miejscem na spacer pomiędzy rabatami, alpinarium czy arboretum. Dzieci będą zachwycone barwnymi kwiatami i pluskającymi w stawie rybami. A gdy na polu plucha, warto zajrzeć do szklarni.

i Ogród Botaniczny, ul. Kopernika 27, Kraków, [☎ +48 12 4212620](tel:+48124212620), [▲ ogrod.uj.edu.pl](http://ogrod.uj.edu.pl)

ZOO, Las Wolski, Kraków

Las Wolski jest największą zieloną enklawą Krakowa. Położony na wzgórzach, znajduje się w zachodniej części miasta, 8 km od centrum. Poprowadzono tędy kilka pięknych tras spacerowych i rowerowych, choć dla dzieci największą atrakcją będzie zapewne tutejszy **ogród zoologiczny**. Zadrzewiony teren stał się domem dla ponad 1400 zwierząt, przedstawiciele blisko 300 gatunków. Przed wejściem do ZOO działa kilka punktów gastronomicznych.

i ZOO, ul. Kasy Oszczędności Miasta Krakowa 14, Kraków, [☎ +48 12 4253551](tel:+48124253551), [12 4253552](tel:+48124253552) [▲ zoo-krakow.pl](http://zoo-krakow.pl)



Park Jordana w Krakowie, fot. Archiwum UMWM

Park Jordana, Kraków

Park Jordana jest jednym z najpopularniejszych miejsc spacerowych i rekreacyjnych w Krakowie. Znajdują się tu boiska do siatkówki, koszykówki i piłki nożnej, skate park, mały staw, po którym można pływać rowerami wodnymi, a dla najmłodszych ogromny plac zabaw oraz wypożyczalnia samochodów elektrycznych. Zimą dzieciaki mogą pojeździć z górki na sankach. Na kawę i małe co nieco zaprasza jordanowska kawiarnia.

i **Park Jordana**, między ul. Reymonta a al. 3 Maja, tuż przy Błoniach, Kraków

Park Rozrywki Szara Sowa, Zawada

Szara Sowa rozwinęła skrzydła w 2010 roku. Park oferuje atrakcje zapewniające dobrą zabawę, aktywny wypoczynek i relaks na świeżym powietrzu. Goście przeżyją niezapomnianą przygodę w koronach drzew oraz pełen adrenaliny "lot" na wysokości 30m. Można również trenować celność, strzelając do tarcz z łuku lub z replik broni (ASG). Park Rozrywki Szara Sowa, to również doskonałe miejsce na imprezę plenerową.

i **Park Rozrywki Szara Sowa**, Zawada 137f, Tarnowiec, ☎ +48 606148444, ▲ szarasowa.pl



Zarabie, fot. K. Bańkowski



Dzieci, fot. arch. restauracja MOLO

Zarabie „Strefa Wolnego Czasu”, Myślenice

Położona w malowniczej dolinie Raby rekreacyjna dzielnica Myślenic kusi wieloma atrakcjami. Latem można tu doskonale wypocząć na basenie lub kąpieliskach – Górnym i Dolnym Jazie, zimą pojeździć na nartach na Górze Chełm. Jest tu całe zaplecze noclegowo-gastronomiczne i sportowe, powstałe z myślą o tych, którzy chcieliby spędzić na Zarabiu kilka dni. Miejsce jest również przyjazne dzieciom: oprócz wody czekają na nich liczne place zabaw. Na Górę Chełm można wjechać kolejką, a później wdrapać się jeszcze na wieżę widokową. Spod karczmy ulokowanej na szczycie góry prowadzą popularne trasy rowerowe i downhillowe oraz trasy spacerowe i turystyczne.

i **Zarabie „Strefa Wolnego Czasu”**, Myślenice, ▲ myslenice.pl

Ośrodek rekreacyjny „MOLO”, Osiek k/Oświęcimia

Ośrodek położony w malowniczej Dolinie Karpia to świetne miejsce na rodzinny wypoczynek. W ofercie MOLO znajduje się wypożyczalnia sprzętu wodnego - rowerki wodne, łódki, kajaki. Można tu także wypożyczyć rowery górskie, również z fotelikami dla dzieci. Miłośnicy jazdy na rolkach i rowerach mają do dyspozycji ścieżkę o długości 2,5 km, która otacza zalew. Dostępny jest także otwarty, zewnętrzny basen kąpielowy z 70-metrową zjeżdżalnią i brodzikiem dla dzieci oraz kolorowy plac zabaw. Zimą uruchamiane jest lodowisko. Po fantastycznej zabawie na MOLO warto udać się do restauracji na pyszny obiad oraz deser przygotowany specjalnie dla najmłodszych.

i **Ośrodek rekreacyjny „MOLO”**, ul. Główna 231 A, Osiek ☎ +48 33 432 25 00 ▲ czasnamolo.pl



ABlandia, fot. J. Gorlach



Centrum Borek, fot. D. Zaród



Tor kartingowy „Daytona”, fot. K. Bańkowski

ABlandia, Krościenko i Ryto

Parki linowe ABlandia oferują trasy zróżnicowane tak pod względem wysokości, jak i trudności. Atrakcją parku w Rytrze jest BigSwing, czyli Ogromne Wahadło, gdzie odważni są wciągani na wysokość do 20 m, a potem szybują nad urwiskiem po torze wahadła. Park w Krościenku proponuje m.in. Wieżę Mocy: 18-metrową konstrukcję z zamontowanymi różnego rodzaju atrakcjami (wisząca drabina, zjazd tyrolski, tor przeszkód).

i **ABlandia**, Ryto 604 (obok hotelu Perła Południa), Krościenko nad Dunajcem, ul. Jagiellońska 100a, w starym parku miejskim, ☎ +48 18 5474444; ▲ ablandia.pl

Centrum Aktywnego Wypoczynku Borek

W części rekreacyjnej kompleksu znajdują się m.in. strzeżone kąpielisko, tor gokartowy i quadowy, ściana wspinaczkowa, stadnina koni, boiska sportowe, place zabaw i minizoo. Niezwykłą atrakcją jest edukacyjny park rozrywki **Świat Solnych Skał**. Dzieciaki mogą tu zobaczyć miniaturę kopalni soli w Bochni, zamek magnacki, górniczą wioskę i wiele innych budowli z czasów, gdy sól była cenna jak złoto.

i **Centrum Aktywnego Wypoczynku Borek**, Borek 302, Rzezawa, ☎ +48 14 6152700, ▲ centrumborek.pl

Tor kartingowy „Daytona”, Tarnów

Największy tor w Małopolsce. Na hali o powierzchni 3000 m² znajduje się 500-metrowy tor o szerokości 6 m i asfaltowej nawierzchni. Tor zaprojektowany został przy współpracy z Mistrzem Europy w kartingu Sewerynem Tobiaszem Szczepanikiem. "Daytona" to wiele możliwości spędzenia w sposób aktywny wolnego czasu. Obsługa gwarantuje wyścigową rywalizację i super zabawę dla każdego.

i **Tor Kartingowy „Daytona”**, ul. Kochanowskiego 39, Tarnów, ☎ +48 14 629 62 62, 516 141 600, ▲ daytona-tarnow.eu

Park Rekreacyjno – Krajobrazowy „Silver Park”, Olkusz

Olkuski „Silver Park” przy ul. Głowackiego to niezwykła atrakcja dla miłośników jazdy na rowerach, rolkach i deskorolkach. Na terenie parku znajduje się profesjonalna skateplaza oraz cztery sekcje trialowe. Dużym zainteresowaniem cieszą się tory ziemne do jazdy na rowerach i alejka do nauki jazdy na rolkach i wrotkach. Park jest miejscem wypoczynku ze zbiornikiem wodnym, altankami i placem zabaw dla dzieci. Wyjątkową atrakcją dla najmłodszych są maszyny górnicze, które pracowały w kopalniach rud cynku i ołowiu.

i **Park Rekreacyjno-Krajobrazowy „Silver Park”**, Miejski Ośrodek Sportu i Rekreacji, ul. Głowackiego, Olkusz, ☎ +48 600 150 247, ▲ mosir.olkusz.pl

Imprezy, które spodobają się dzieciom

Impreza	Termin	Miejsce	Strona www
Festiwal Teatrów dla Dzieci	styczeń/luty	Kraków	festiwalteatrow.pl
Tradycyjne Święto Rękawki	marzec/kwiecień	Kraków	ckpodgorza.pl
Noc Muzeów	maj	Małopolska	krakowskieno- ce.pl
Pochód Lajkonika	maj/czerwiec	Kraków	muzeumkrako- wa.pl
Parada Smoków	czerwiec	Kraków	paradasmokow.pl
Święto Zabawki Ludowej	czerwiec	Stryszawa	stryszawa.pl
Dni Krakowa	czerwiec	Kraków	krakow.pl
Małopolski Piknik Lotniczy	czerwiec	Kraków	pikniklotniczy. krakow.pl
ETNOmania	lipiec	Wygietzów	etnomania.pl
Święto Dzieci Gór	lipiec	Nowy Sącz	swietodziecigor.pl
Turniej Rycerski	lipiec	Rabsztyn	mok.olkusz.pl
Wakacyjny Festiwal Bajek, Baśni i Legend	lipiec/sierpień	Rabka-Zdrój	mok.rabka.pl
Rodzinne Rajdy Rowerowe	lipiec/wrzesień	Małopolska	malopolska.pl
Mistrzostwa Polski w Dmucaniu Balona z Gumy do Żucia	sierpień	Rabka-Zdrój	rabkoland.pl
Małopolska Noc Naukowców	wrzesień	Małopolska	nocnaukowcow. malopolska.pl
Juromania	wrzesień	Olkusz, Rabsztyn, Pustynia Błędowska, Bydlin, Ojców, Pieskowa Skała, Korzkiew, Tęczyn	juromania.pl
Ogólnopolski Festiwal Dzieci i Młodzieży "Tęczywe Piosenki Jana Wojdaka"	listopad	Kraków	festiwalwkrako- wie.pl
Konkurs i Wystawa Szopek Krakowskich	grudzień	Kraków	muzeumkrako- wa.pl
Anioł w Miasteczku	grudzień	Lanckorona	lanckorona.pl
Miodowe Mikołajki	grudzień	Klecza Górna	apilandia.pl



Spływ Dunajcem, fot. K. Kiwacz



Spływ Popradem, fot. K. Barikowski

Krajoznawczo i poznawczo

REJSY I SPŁYWY

Spływ Dunajcem

Spływ przełomem Dunajca to symbol Pienin i jedna z największych atrakcji turystycznych Małopolski. Przeptywając przez Pieniny Właściwe, Dunajec wiję się szerokimi meandrami w głębokiej dolinie, której skalne ściany sięgają 300 m wysokości. Spływ rozpoczyna się z przystani w Kątach (Sromowce Wyżne). W ciągu 2–3 godzin pokonuje się 18-kilometrową trasę do Szczawnicy lub 23-kilometrową do Krościenka, słuchając barwnych opowieści flisaków.

Spływ Dunajcem, Polskie Stowarzyszenie Flisaków Pienińskich, ul. Kąty 14, Sromowce Wyżne-Kąty, ☎ +48 18 2629721, ▲ flisacy.pl

Spływ Popradem

Uchodzący do Dunajca w pobliżu Starego Sącza Poprad wiję się w malowniczych meandrach pomiędzy pasmami Radziejowej i Jaworzyny. Trasę (10 km) między Piwniczną-Zdrojem a Rytrem pokonuje się w ciągu 1,5–2 godz. na płaskiej łodzi sterowanej drewnianymi żerdziami przez dwóch flisaków. W Rytrze znajdują się ruiny zamku, można więc po spływie wdrapać się na wzgórze, by je zwiedzić.

Spływ Popradem, przystań przy ul. Gąsiorowskiego, Piwniczna-Zdrój, ☎ +48 18 4468449, 605742551, ▲ splywdolinapopradu.pl



Na Jeziorze Czorszyńskim, fot. K. Bańkowski

Statkiem po Wiśle, Kraków

Podczas wycieczki statkiem można podziwiać m.in. Wzgórze Wawelskie, klasztor Norbertanek czy kopiec Kościuszki. Dla chętnych są także dłuższe rejsy (3 godz.) do Tyńca. Skorzystać można także z tramwaju wodnego, kursującego z Krakowa m.in. do Tyńca.

- i Statek „Legenda”**, przystań blisko ul. Bernardyńskiej, ☎ +48 604299000, ▲ statek-krakow.pl;
- Statek „Nimfa”**, przystań Wawel, ☎ +48 505 102 677, ▲ statekkrakow.com;
- Statek „Patria” i „Helena”**, przystań na zakolu Wisły, ☎ +48 579 330 888 ▲ kapitanvictor.pl
- Tramwaj wodny**, przystań: ul. Flisacka, ▲ zis.krakow.pl/krakowski-tramwaj-wodny

Statkiem po Jeziorze Czorszyńskim i kajakiem po Dunajcu

Z wody można podziwiać nie tylko malownicze góry, ale też ruiny czorszyńskiego zamku i odrestaurowaną rezydencję w Niedzicy. Trasa kajakowa z Jurkowa do mostu w Zakliczynie - spokojna, malownicza trasa, znakomicie nadaje się do spływu rodziców z dziećmi albo po prostu dla osób szukających relaksu z nutką przygody w tle. Dystans: 10 km. Szacowany czas spływu: 1,5–2 godziny.

- i Rejsy spacerowe**: przystań u stóp zamku Dunajec w Niedzicy, **Rejsy między zamkami**: przystanie u stóp zamku w Niedzicy i w Czorsztynie ☎ +48 18 2750121, ▲ jezioroczorszynskie.com.
- Spływy rzekami Dunajec, Poprad, Raba, Biała**, ☎ +48 888 780 222 ▲ kajakidunajcem.pl



Gorczański Park Narodowy, fot. K. Bańkowski

W PARKACH NARODOWYCH

Babiogórski Park Narodowy

Widokowa, dobra dla początkujących piechurów trasa na najwyższy i najczęściej odwiedzany szczyt parku – Diablak – wiedzie spod schroniska na Markowych Szczawinach polsko-słowacką ścieżką edukacyjną (trasa pokrywa się ze szlakiem czerwonym). W siedzibie dyrekcji Parku w Zawoi można zobaczyć ciekawą ekspozycję dotyczącą przyrody i kultury regionu. Przed budynkiem urządzono Ogród Roślin Babiogórskich, gdzie poszczególne kwatery odwzorowują naturalny charakter pięter roślinnych.

- i Babiogórski Park Narodowy**, ▲ bgpn.pl

Gorczański Park Narodowy

Niezbyt wysokie Gorce są bardzo atrakcyjne krajobrazowo. Z mniejszymi dziećmi, które nie są jeszcze dobrymi piechurami, najlepiej wyruszyć na jedną z wielu ścieżek edukacyjnych. Z nieco starszymi dziećmi warto wybrać się na popularny Turbacz, najwyższy szczyt Gorców. Pod Turbaczem działa schronisko, w którym można podreperować siły pysznymi pierogami.

- i Gorczański Park Narodowy**, ▲ gorczanski-park.pl



Ojcowski Park Narodowy, fot. K. Bańkowski

Magurski Park Narodowy

Magurski Park Narodowy to prawdziwa oaza spokoju. Wyóżniają go łagodne grzbiety górskie i piękne zabytki kultury: łemkowskie cerkwie (m.in. w Wołowcu i Bartnem), kapliczki, kamienne krzyże i figury przydrożne oraz oryginalne łemkowskie chałupy, tzw. „chyże”. Z przyrodniczych ciekawostek na uwagę zasługuje m.in. rezerwat skalny Kornuty. W sąsiedztwie parku znajduje się najmniejsze z polskich uzdrowisk - Uzdrowisko Wapienne.

 **Magurski Park Narodowy,**
▲ magurskipn.pl

Ojcowski Park Narodowy

Bajkowość jurajskiego krajobrazu zrobi wrażenie na każdym dziecku. Starsze zapewne zainteresuje działający w Ojcowie nowoczesny Ośrodek Edukacyjno-Dydaktyczny, a wszystkim spodobać się ruiny średniowiecznego zamku. Dobrym pomysłem jest spacer z Ojcowca w górę doliny Prądnika, do gotycko-renesansowego zamku w Pieskowej Skale. Obejrzeć można też dwie jaskinie: Grotę Łokietka, gdzie podobno przed wiekami ukrywał się późniejszy król Polski, i Jaskinię Ciemną.

 **Ojcowski Park Narodowy,**
▲ ojcowskiparknarodowy.pl




Trzy Korony w Pienińskim Parku Narodowym,
fot. K. Bańkowski



Dolina Kościeliska w Tatrzańskim Parku Narodowym,
fot. K. Bańkowski


Pieniński Park Narodowy

W Pieninach najczęściej zdobywa się Sokolicę i masyw Trzech Koron, ale wyprawa tam to propozycja dla starszych dzieci. Z malowniczej Szczawnicy z XIX-wieczną drewnianą zabudową w części zdrojowej można wybrać się kolejką linową na Palenicę. Blisko Szczawnicy, w Jaworkach, warto odwiedzić przepiękne rezerваты Wąwóz Homole i Biała Woda. Największą atrakcją Pienin jest jednak splot trawami przez przełom Dunajca.

 **Pieniński Park Narodowy,**
▲ pieninypl

Tatrzański Park Narodowy

Śnieżne Góry, jak nazywano niegdyś Tatry, budzą zachwyt i respekt. Już w samym Zakopanem dzieci będą miały mnóstwo uciechy, spacerując główną ulicą – Krupówkami – czy robiąc sobie zdjęcie z „misiem”. Można również wjechać kolejką na Gubałówkę lub Kasprowy Wierch, a potem spędzić miłe chwile w tutejszym Aqua Parku. Morskie Oko, Czarny Staw, doliny Strążyska i Chochołowska oraz wodospady Siklawa i Wodogrzmoty Mickiewicza to jedne z najłatwiej dostępnych i najpopularniejszych miejsc w Tatrach. Bardzo ciekawa dla dzieci jest też Dolina Kościeliska.

 **Tatrzański Park Narodowy,**
▲ tpn.pl



Dolina Będkowska, fot. J. Krawczyk



Jaskinia Nietoperzowa, fot. K. Bańkowski

PRZYRODNICZE OSOBLIWOŚCI

Dolinki podkrakowskie

Tereny położone na północny zachód od Krakowa to kraina dolin i wąwozów, którymi płyną malownicze rzeki, oraz królestwo skalnych ostańców, jaskiń i wywierzyisk. Tereny te idealnie nadają się na jednodniowe rodzinne wycieczki, które na pewno uradują dzieci. Spacer lub przejażdżka rowerowa arcyciekawymi dolinami, np. Będkowską (imponująca skała Sokolica, wodospad, wywierzyisko, Jaskinia Nietoperzowa – zob. s. 18), Kobyłańską (mnóstwo fantastycznych skał tworzących bramy, turnie i mury skalne) czy Kluczwody (Zamkowa Skała z ruiną strażnicy rycerskiej, Jaskinia Wierchowska Górna – zob. s. 18) na długo pozostaną w pamięci. Koniecznie trzeba odwiedzić mającą jedynie 1,5 km długości Dolinę Bolechowicką – mały cud natury. Ogromne wrażenie robi tu potężna skalna brama strzegąca wejścia do doliny. Urzekająco przedstawia się także Dolina Mnikowska – krasowy wąwóz, fragment doliny Sanki. Świą niezwykłość zawdzięcza przepięknym ostańcom o oryginalnych kształtach, które ciągną się prawie nieprzerwanie po obu jego stronach.

i Dolinki podkrakowskie. Doskonałym punktem wypadowym w doliny Bolechowicką i Kluczwody jest wieś Bolechowice. Wylot Doliny Bolechowickiej znajduje się zaledwie kilkaset metrów od centrum miejscowości (w pobliżu parking). Chcąc zwiedzić Dolinę Kluczwody, samochód można zostawić też na końcu drogi w osadzie Gacki. W Dolinę Kobyłańską najlepiej wyruszyć z Kobyłan, a w Dolinę Będkowską – z Będkovic. Do Doliny Mnikowskiej najłatwiej dojść z przysiółka Mnikowa – Skałki (parking dla samochodów).

Jaskinia Nietoperzowa

Usytuowana w grupie skał górnej części Doliny Będkowskiej jaskinia wywodzi swą nazwę od nietoperzy, które jeszcze niedawno w ogromnej liczbie zimowały w jej wnętrzu. Na uwagę zasługuje wodospad naciekowy w początkowej części jaskini oraz liczne kotły wirowe na stropie w głębszych jej częściach. 300-metrową jaskinię, własność prywatną, zwiedza się z przewodnikiem dyżurującym przy jej wejściu.

i Jaskinia Nietoperzowa, ☎ +48 12 3895395, 605467892, ▲jaskinianietoperzowa.wordpress.com. Dojazd z drogi Olkusz – Kraków (nr 94): należy zjechać we wsi Jerzmanowice. W pobliżu jaskini parking.

Jaskinia Wierchowska Górna

Ta największa jaskinia Jury Krakowsko-Częstochowskiej znajduje się w Dolinie Kluczwody, koło wsi Wierchowice. Uznana za pomnik przyrody, ma prawie kilometr długości, z czego do zwiedzania udostępniono 700 m. Podziemna trasa wiedzie przez piękne komory i korytarze, gdzie poza szatą naciekową można obejrzeć ekspozycję skamieniałości jurajskich i kości zwierząt jaskiniowych. Zwiedzanie tylko z przewodnikiem.

i Jaskinia Wierchowska Górna, ☎ +48 12 4110721, 504298438 ▲jaskiniawierchowska.pl. Do jaskini dojeżdża się drogą nr 94: we wsi Biały Kościół należy zjechać w kierunku Zabierzowa, następnie w pierwszą w prawo asfaltową drogę do wsi Wierchowice, gdzie znajduje się parking. Stąd pieszo za znakami (10 min).



Muzeum Archeologiczne, fot. K. Bańkowski

Nauka przez zabawę

Muzeum Archeologiczne, Kraków

W tej najstarszej archeologicznej placówce w Polsce jest co oglądać. Młodych turystów zainteresuje na pewno wystawa „Bogowie starożytnego Egiptu”, z sarkofagami i mumiami.

Muzeum Archeologiczne, ul. Senacka 3 (wejście od ul. Poleskiej 3), Kraków, ☎ +48 12 4227100, ▲ ma.krakow.pl

Muzeum Etnograficzne, Kraków

Zwiedzanie tego muzeum pozwala odbyć swoistą podróż w przeszłość małopolskiej wsi. Odtworzono tu wnętrza wiejskich chat, ciekawe są też warsztaty rzemieślników.

Muzeum Etnograficzne w Krakowie, pl. Wolnica 1, Kraków, ☎ +48 12 4306023, ▲ etnomuzeum.eu

Muzeum Inżynierii Miejskiej, Kraków

Takie muzeum musi zainteresować nie tylko wszystkie dzieci, ale i całe rodziny. Wystawy edukacyjne umożliwiają wspólne eksperymentowanie i łatwe poznawanie praw nauki. Na lekcjach muzealnych odkryjesz tajemnice światła, kolorów, dźwięków, możesz również samodzielnie stworzyć kartkę papieru czy pojeździć na poduszku.

Muzeum Inżynierii Miejskiej, ul. św. Wawrzyńca 15, Kraków, ☎ +48 12 428 66 00, mim.krakow.pl



Muzeum Inżynierii Miejskiej, fot. K. Bańkowski

Muzeum Historii Fotografii, Kraków

Placówka pozwala poznać arkana fotografii, zobaczyć zdjęcia sprzed ponad 100 lat i aparaty, których używali nasi przodkowie. Nieco starsi zwiedzający z przyjemnością prześledzą historię rozwoju sztuki fotograficznej.

Muzeum Historii Fotografii w Krakowie, ul. Józefitów 16, Kraków, ☎ +48 12 6345932, ▲ mhf.krakow.pl

Muzeum Krakowa

W głównym oddziale MK – Pałacu Krzysztofora – można poznać historię Krakowa, zobaczyć, jak miasto wyglądało przed wiekami i jakie zbroje przywdziewali jego obrońcy. Kolorami i pomysłowością swych twórców zadziwiają szopki krakowskie – nawiązujące kształtem do charakterystycznych budowli Krakowa. Można je zobaczyć w kolejnym oddziale Muzeum - Celestacie.

Muzeum Krakowa – Pałac Krzysztofora, Rynek Główny 35, Celestat, ul. Lubicz 16, Kraków, ☎ +48 12 431 75 90, +48 12 619 23 35, ▲ muzeumkrakowa.pl

Muzeum Lotnictwa Polskiego, Kraków

Historyczne samoloty, szybowce, helikoptery, wielka kolekcja silników lotniczych – wszystko to zgromadzono w muzeum zajmującym hangary dawnego lotniska Rakowice-Czyżyny, utworzonego w 1912 r.

Muzeum Lotnictwa Polskiego, al. Jana Pawła II 39, Kraków, ☎ +48 12 642 40 70, ▲ muzeumlotnictwa.pl



Ogród Doświadczeń im. Stanisława Lema, w/t. Muzeum Inżynierii Miejskiej w Krakowie,
fot. Bruno Fidrych - Openform.pl

Muzeum Narodowe, Kraków

Krakowskie muzeum ma niezwykle bogate zbiory sztuki polskiej, europejskiej i pozaeuropejskiej. Z myślą o najmłodszych w gmachu głównym stworzono salę edukacyjną, w której prowadzone są m.in. niedzielne warsztaty.

Muzeum Narodowe – Gmach Główny, al. 3 Maja 1, Kraków, ☎ +48 12 433 55 00, ▲mnk.pl

Muzeum Sztuki i Techniki Japońskiej Manggha, Kraków

Zgromadzona tu ogromna kolekcja sztuki japońskiej liczy 6,5 tys. eksponatów. Są to m.in. grafiki drzeworytnicze największych japońskich mistrzów i samurajskie zbroje wraz z hełmami i maskami. Manggha to też aktywne centrum kultury, popularyzujące wiedzę o Japonii.

Muzeum Sztuki i Techniki Japońskiej Manggha, ul. Konopnickiej 26, Kraków, ☎ +48 12 2672703, ▲manggha.pl

Ogród Doświadczeń im. Stanisława Lema, Kraków

Krakowski ogród doświadczeń to około 70 interaktywnych instalacji prezentujących wybrane zjawiska przyrody. Można tu np. wywołać wir wodny albo nadać i odebrać wiadomość z użyciem telegrafu akustycznego.

Ogród Doświadczeń im. Stanisława Lema, al. Pokoju 68, Kraków, ☎ +48 12 428 66 00, ▲ogroddoswiadczen.pl



Historyland, fot. arch. Historyland



W Muzeum Obwarzanka,
fot. arch. Muzeum Obwarzanka

Żywe Muzeum Obwarzanka, Kraków

Poznanie obwarzanka krakowskiego – to niepozorne kółko z ciasta jest związane z Krakowem od ponad 600 lat, kochają go Krakusi i turyści, gościł na stołach dworu królewskiego na Wawelu, a powiada, że zjadał się nim sam smok wawelski! W Żywym Muzeum Obwarzanka, podczas pokazu poznacie wszystkie jego sekrety – historię i unikatowy proces produkcji, a co najważniejsze, zrobicie własnego obwarzanka, którego jako pachnącą pamiątkę zabierzecie ze sobą.

Żywe Muzeum Obwarzanka, ul. I.Paderewskiego 4, Kraków, ☎ +48 12 357 73 22, +48 600 797 528, ▲muzeumobwarzanka.com

Historyland, Kraków

Historyland to interaktywne centrum edukacji, gwarantujące niezapomnianą lekcję historii Polski. Wystawa ukazuje najważniejsze wydarzenia i zabytki z historii Polski, przedstawione za pomocą makiet zbudowanych z klocków LEGO®. Przy ich tworzeniu brało udział 12 historyków. Makiety wzbogacone są multimedialnymi pokazami, animacjami oraz mappingiem.

Historyland, plac Jana Nowaka-Jeziorańskiego 3, Kraków, ☎ +48 530 903 053, ▲ historyland.pl



Interaktywne Centrum Pszczelarstwa APILANDIA, fot. G. Pałys

Centrum Szkła i Ceramiki Lipowa 3

Dzieci mogą tutaj spróbować swoich sił w zawodzie hutnika-szklarza! Główną atrakcją Centrum stanowią pokazy ręcznego formowania szkła, które odbywają się w zabytkowej hali produkcyjnej, znajdującej się na Krakowskim Szlaku Techniki. Centrum posiada także galerię szkła i ceramiki współczesnej oraz ekspozycję muzealną „Szkło w Krakowie. Przemysł i sztuka”.

i Sieć Badawcza ŁUKASIEWICZ – Instytut Ceramiki i Materiałów Budowlanych, Centrum Szkła i Ceramiki,
ul. Lipowa 3, Kraków, ☎ +48 12 423 67 90, ▲ lipowa3.pl

Interaktywne Centrum Pszczelarstwa APILANDIA

Interaktywna wystawa to jedyne takie miejsce w Polsce, gdzie w tak profesjonalny sposób promowany jest temat pszczół i tajniki ich życia. Ekspozycja prezentowana jest za pomocą różnorodnych technologii multimedialnych, interaktywnych instalacji oraz animacji poglądowych. Uzupełniają ją profesjonalne warsztaty pszczelarskie i wizyta w pasiece edukacyjnej.

i Interaktywne Centrum Pszczelarstwa APILANDIA, Klecza Dolna 148, ☎ +48 517203452, ▲ centrum-apilandia.pl

Muzeum Żup Krakowskich, Wieliczka

Już sama siedziba muzeum spodoba się dzieciom: to prawdziwy średniowieczny zamek żupny. Można tu zobaczyć m.in. bogaty zbiór solniczek, a w podziemnej ekspozycji – maszyny i przyrządy górnicze.

i Muzeum Żup Krakowskich, ul. Zamkowa 8, Wieliczka, ☎ +48 12 278 58 49, ▲ muzeum.wieliczka.pl; obiekt wpisany na listę światowego dziedzictwa kulturowego i przyrodniczego UNESCO.



Zamek Żupny w Wieliczce, fot. K. Bańkowski



Kopalnia Soli Bochnia, fot. K. Bańkowski

Kopalnia Soli "Wieliczka"

Blisko trzykilometrowa trasa turystyczna (na głębokości od 64 do 135 m) pozwala zobaczyć podziemne komory, malownicze jeziora i niezwykle kaplice. Szukający prawdziwej przygody i pragnący od podszewki poznać pracę Kopalni, mogą odbyć emocjonującą wyprawę Trasą górniczą (trasa ta jest dostępna dla osób, które ukończyły 10-ty rok życia).

i Kopalnia Soli Wieliczka, ul. Daniłowicza 10, Wieliczka, ☎ +48 12 2787302, 12 2787366, ▲ kopalnia.pl; obiekt wpisany na listę światowego dziedzictwa kulturowego i przyrodniczego UNESCO.

Kopalnia Soli Bochnia

Początki tej kopalni sięgają aż 1248 r. Zwiedza się tu ekspozycje dawnych maszyn górniczych, piękne kaplice, stajnię Mysiur... Atrakcją jest podróż podziemną kolejką oraz przeprawa łodzią przez zalaną solanką komorę. W bocheńskiej kopalni do zwiedzania udostępnione są aż trzy trasy turystyczne: Podstawowa trasa z Podziemną Ekspozycją Multimedialną, Trasa historyczna "Wyprawa w Stare Góry" oraz Trasa przyrodnicza.

i Kopalnia Soli Bochnia, ul. Campi 15, Bochnia, ☎ +48 14 6926752, 14 6926754 ▲ kopalnia-bochnia.pl; obiekt wpisany na listę światowego dziedzictwa kulturowego i przyrodniczego UNESCO.



Muzeum Tatrzańskie, fot. K. Barikowski



Wygieźłów, fot. K. Barikowski

Muzeum Tatrzańskie, Zakopane

Muzeum Tatrzańskie to miejsce, które warto odwiedzać i wykorzystywać w pracy z uczniami, studentami i słuchaczami. W ofercie znajdują się lekcje muzealne dla szkół i przedszkoli, wykłady dla studentów oraz zajęcia dla dorosłych na wystawach stałych. Muzeum dysponuje filmami edukacyjnymi o historii regionu tatrzańskiego i wybitnych postaciach z nim związanych. Można zamówić tu seans filmowy. Istnieje możliwość oprowadzania grup i zwiedzających indywidualnie przez przewodnika.

Muzeum Tatrzańskie im. Dr T. Chałubińskiego, ul. Krupówki 10, Zakopane, ☎ +48 18 20 152 05
▲ muzeumtatrzańskie.pl

Muzeum Miejskie w Wadowicach

Muzeum od samego początku ma charakter historyczno-regionalny. Wystawa stała opowiada o historii miasta i życiu codziennym międzywojennych Wadowic. To wyjątkowa podróż do miasta, w którym wszystko się zaczęło... Uroki zabaw odkryje się w sali warsztatowej. Tutaj poczuć można atmosferę lat 20. i 30. XX wieku, przebieając się w stroje z epoki, pisząc piórem, licząc na liczydło lub bawiąc się prostymi zabawkami z lat dzieciństwa małego Lolka. Warsztaty i lekcje muzealne organizowane dla dzieci i młodzieży szkolnej mają formę aktywną.

Muzeum Miejskie, ul. Kościelna 4, Wadowice, ☎ +48 33 873 81 00, ▲ wck.wadowice.pl/muzeum

Nadwiślański Park Etnograficzny, Wygieźłów

Dzieci z przyjemnością zwiedzają otoczone zielenią pięknie zrekonstruowane przykłady budownictwa wiejskiego i małomiasteczkowego. Muzeum prowadzi zajęcia warsztatowe dla dzieci. Nad skansenem górują malownicze ruiny średniowiecznego zamku Lipowiec.

Nadwiślański Park Etnograficzny, ul. Podzamcze 1, Wygieźłów, ☎ +48 32 613 40 62, ▲ mnpe.pl

Muzeum Pszczelarstwa, Stróże

Ten niewielki skansen to kopalnia wiedzy o pszczołach i miodzie. Dla dzieci przygotowano plac zabaw „Pszczela wioska” i malusieńki zwierzynek do obejrzenia (żyją w nim m.in. strusie i konie huculskie). Jest też karczma Bartna Chata i sklepik z tutejszymi wyrobami.

Muzeum Pszczelarstwa, Stróże 235, ☎ +48 18 414 05 79, ▲ bartnik.pl

Muzeum Afrykanistyczne, Olkusz

Jest to jedno z największych w Polsce muzeów prezentujących sztukę i kulturę Czarnego Lądu. Można tu oglądać sprzęty codziennego użytku, stroje, maski rytualne, instrumenty muzyczne, amulety, rzeźby i biżuterię oraz broń z różnych regionów Afryki.

Muzeum Afrykanistyczne w Olkusz, ul. Szpitalna 32, ☎ +48 32 494 39 66, ▲ mok.olkusz.pl

Srebrny Szlak Gwarków Olkuskich, Olkusz

Na olkuskiej Starówce odnaleźć można 18 wykonanych z brązu rzeźb przedstawiających olkuskich górników. Szlak można przejść wypełniając quest lub korzystając z bezpłatnej aplikacji.

Srebrny Szlak Gwarków Olkuskich, Rynek 1, Olkusz, ☎ +48 32 642 19 26, ▲ zlakgwarkow.olkusz.pl



Skansen w Chabówce, fot. K. Bańkowski



Rabka fontanna, fot. K. Bańkowski

Sądecki Park Etnograficzny, Nowy Sącz

Sądecki skansen jest jednym z najładniejszych w Polsce. Obiekty skansenu oraz zlokalizowanego tuż obok Miasteczka Galicyjskiego reprezentują budownictwo i kulturę wszystkich grup etnicznych zamieszkujących niegdyś teren Sądeckizny.

Sądecki Park Etnograficzny, ul. B. Wieniawy-
-Długoszwskiego 83 B, Nowy Sącz, ☎ +48 18 441 44 12
▲ muzeum.sacz.pl

Skansen Wsi Pogórzańskiej, Szymbark

W niewielkim szymbarskim skansenie oprócz chałup i zabudowań gospodarskich są też kuźnia, wiatraki do mielenia zboża czy piec do wypalania naczyń. Przy odrobinie szczęścia można trafić na pokazy pracy rzemieślników.

Skansen Wsi Pogórzańskiej, Szymbark,
☎ +48 18 351 10 18 ▲ muzeum.gorlice.pl

Rabka Zdrój „Miasto Dzieci Świata”

Rabka-Zdrój nosi nazwę "Miasto Dzieci Świata" i posiada w ofercie wiele atrakcji dla dzieci: Muzeum Górali i Zbójników, Warsz-taty "Pod Lilianą", Pracownia Ceramiczna Kłajster Majster. Bogatą ofertą spektakli może się poszczycić Teatr Lalek Rabcio oraz Teatr "Chrzaszcz w Trzcinie". Atrakcją są różnego rodzaju festi-wale (m.in. Karpacki Festiwal Dziecięcych Zespołów Regional-nych, Festiwal Piosenki Przedszkolnej, Rabka Festival - festiwal literatury dziecięcej) i mistrzostwa (m.in. Mistrzostwa w Dmu-chaniu Gummy Balonowej, Turniej Szachowy o Wielki Puchar Czekoladowy). Atrakcją dla dzieci jest przede wszystkim Park Zdrojowy. Z najmłodszymi warto wybrać się także na spacer Leśną Ścieżką Edukacyjną na terenie Uroczyska "Krzywoń" lub wędrowkę szlakami turystycznymi. Można również wspiąć się na wieżę widokową na Królewskiej Górze w pobliżu wyciągu narciarskiego Polczakówka. W Rabce jest ponadto mnóstwo atrakcji sportowych, m.in. Skate i Trial Park, Miasteczko Ruchu Drogowego, parki linowe, Park Street Workout.

Rabka-Zdrój "Miasto Dzieci Świata", ☎ + 48 18 26 91 553,
▲ it.rabka.pl

Podziemny Olkusz

Dwie podziemne ekspozycje multimedialne w nowoczesny sposób pokazują historię Srebrnego Miasta. W zabytkowych piwnicach gotyckiego ratusza można poznać dzieje Olkusa. Piwnice dawnego kwartału królewskiego kryją niezwy-kłą, interaktywną ekspozycję poświęconą historii górnictwa srebra i ołowiu oraz olkuskiej mennicy. Dostępne ruchome modele maszyn i urządzeń górniczych oraz udział w grach.

Podziemny Olkusz, Rynek 4, Olkusz, ☎ +48 32 706 52 18,
+48 32 706 52 26 26, ▲ podziemnyolkusz.pl

Skansen Taboru Kolejowego, Chabówka

Skansen kolejowy, który powstał na terenie XIX-wiecznej parowozowni w Chabówce, jest największą tego typu placówką w Polsce. Ekspozycja obejmuje kilkadziesiąt za-bytkowych parowozów, lokomotyw oraz wagonów. Dla chętnych skansen organizuje przejazdy pociągami retro.

Skansen Taboru Kolejowego, Chabówka,
☎ +48 32 7223875, 663 292 713 ▲ skansenchabowka.pl

Orawski Park Etnograficzny, Zubrzyca Górna

Na rozległym terenie, który przypomina park krajobrazo- wy, pokazano różnorodne przykłady orawskiego budow- nictwa. W większości budynków urządzono wystawy te- matyczne przybliżające orawską codzienność.

Orawski Park Etnograficzny, Zubrzyca Górna,
☎ +48 18 2852709, ▲ orawa.eu

ANDRYCHÓW

Rynek 14, 34-120 Andrychów
 ☎ +48 33 842 99 36
 it.andrychow@msit.malopolska.pl
 andrychow.eu

BIECZ

Rynek 1, 38-340 Biecz
 ☎ +48 13 440 68 60
 it.biecz@msit.malopolska.pl
 biecz.pl

BOCHNIA

ul. Oracka 4, 32-700 Bochnia
 ☎ +48 14 614 91 53
 it.bochnia@msit.malopolska.pl
 bochnia.eu

BUKOWINA TRZĄSKA

ul. Sportowa 22, 34-530 Bukowina Trzaska
 ☎ +48 18 202 54 80
 it.bukowina-trzaska@msit.malopolska.pl
 ubukowinatrzaska.pl

BUKOWNO

ul. Spacerowa 1, 32-332 Bukowno
 ☎ +48 500 485 883, ☎ +48 32 642 11 04
 tramp@mosirbukowno.pl
 mosirbukowno.pl

CHRZANÓW

ul. Broniewskiego 10C, 32-500 Chrzanów
 ☎ +48 32 763 27 49
 it.chrzanow@msit.malopolska.pl
 chrzanow.pl

KRAKÓW

Sieć InfoKraków, infokrakow.pl
InfoKraków, ul. Powiśle 11, 31-101 Kraków
 ☎ +48 12 354 27 10
 powisle@infokrakow.pl

InfoKraków, ul. św. Jana 2, 31-018 Kraków
 ☎ +48 12 354 27 25
 jana@infokrakow.pl

InfoKraków, ul. Józefa 7, 31-056 Kraków
 ☎ +48 12 354 27 28
 jozefa@infokrakow.pl

InfoKraków Sukienice

Rynek Główny 1/3, 31-042 Kraków
 ☎ +48 12 354 27 16
 sukienice@infokrakow.pl

InfoKraków, ul. Szpitalna 25, 31-024 Kraków
 ☎ +48 12 354 27 20
 szpitalna@infokrakow.pl

InfoKraków Pawilon Wyspińskiego

pl. Wyzwalczyk Świętych 2,
 31-004 Kraków
 ☎ +48 12 354 27 23
 wyspianski@infokrakow.pl

KROŚCIENKO NAD DUNAJCEM

Rynek 32, 34-450 Krościenko nad Dunajcem
 ☎ +48 571 253 737, ☎ +48 18 262 33 04
 promocja@ckipkroscienko.pl
 ckipkroscienko.pl

KRYNICA-ZDRÓJ

ul. Zdrojowa 15, 33-380 Krynica-Zdrój
 ☎ +48 18 472 55 71
 it.krynica-zdroj@msit.malopolska.pl
 krynica-zdroj.pl

LIMANOWA

Rynek 25, 34-600 Limanowa
 ☎ +48 18 337 58 00
 it.limanowa@msit.malopolska.pl
 powiat.limanowski.pl

MIĘCHÓW

pl. Kościuski 1a, 32-200 Miechów
 ☎ +48 41 383 13 11
 it.miechow@msit.malopolska.pl
 miechow.visitmalopolska.pl

MUSZYNA

Rynek 34, 33-370 Muszyna
 ☎ +48 18 534 91 61
 cit@muszyna.pl
 muszyna.pl

NOWY SĄCZ

ul. Szwedzka 2, 33-300 Nowy Sącz
 ☎ +48 18 444 24 22
 cit@nowysacz.pl
 ziemiasadecka.info

NOWY TARG

Rynek 1, 34-400 Nowy Targ
 ☎ +48 18 266 30 36
 it.nowy-targ@msit.malopolska.pl
 it.nowytarg.pl

OCHOTNICA GÓRNA

Osiele Ustrzyk 388, 34-453 Ochotnica Górna
 ☎ +48 18 262 41 39
 it.ochotnica-dolina@msit.malopolska.pl
 ssm.ochotnica.pl

OLKUSZ

ul. Floriańska 8, 32-300 Olkusz
 ☎ +48 32 642 19 26
 it.olkusz@msit.malopolska.pl
 umig.olkusz.pl, olkusz.eu

OŚWIECIM

ul. St. Leszczyńskiego 12, 32-600 Oświęcim
 ☎ +48 33 843 00 91
 it.oswiecim@msit.malopolska.pl
 it.oswiecim.pl

POGORZYSZE

ul. Szymanowskiego 47, 32-501 Chrzanów
 ☎ +48 32 343 43 60
 it.chrzanow@msit.malopolska.pl
 facebook.com/PlTWChrzanowie

RABKA-ZDRÓJ

ul. Parkowa 2, 34-700 Rabka-Zdrój
 ☎ +48 18 269 15 53
 it.rabka-zdroj@msit.malopolska.pl
 msit@rabka.pl
 it.rabka.pl

SUCHA BESKIDZKA

ul. Zamkowa 1, 34-200 Sucha Beskidzka
 ☎ +48 33 874 26 05 wew. 21
 it.sucha-beskidzka@msit.malopolska.pl
 it@sucha-beskidzka.pl
 muzeum.sucha-beskidzka.pl/it

TARNÓW

Rynek 7, 33-100 Tarnów
 ☎ +48 14 688 90 90
 it.tarnow@msit.malopolska.pl,
 centrum@tarnow.travel
 tarnow.travel

TUCHÓW

ul. Chopina 10, 33-170 Tuchów
 ☎ +48 14 652 54 36
 it.tuchow@msit.malopolska.pl
 tuchow.pl

WADOWICE

ul. Kościelna 4, 34-100 Wadowice
 ☎ +48 33 873 23 65
 it.wadowice@msit.malopolska.pl,
 biuro@it.wadowice.pl
 it.wadowice.pl

WIELICZKA

ul. Dembowskiego 2A, 32-020 Wieliczka
 ☎ +48 12 288 00 52
 pit@wieliczka.eu
 ckit.wieliczka.eu

WIŚNIOWA

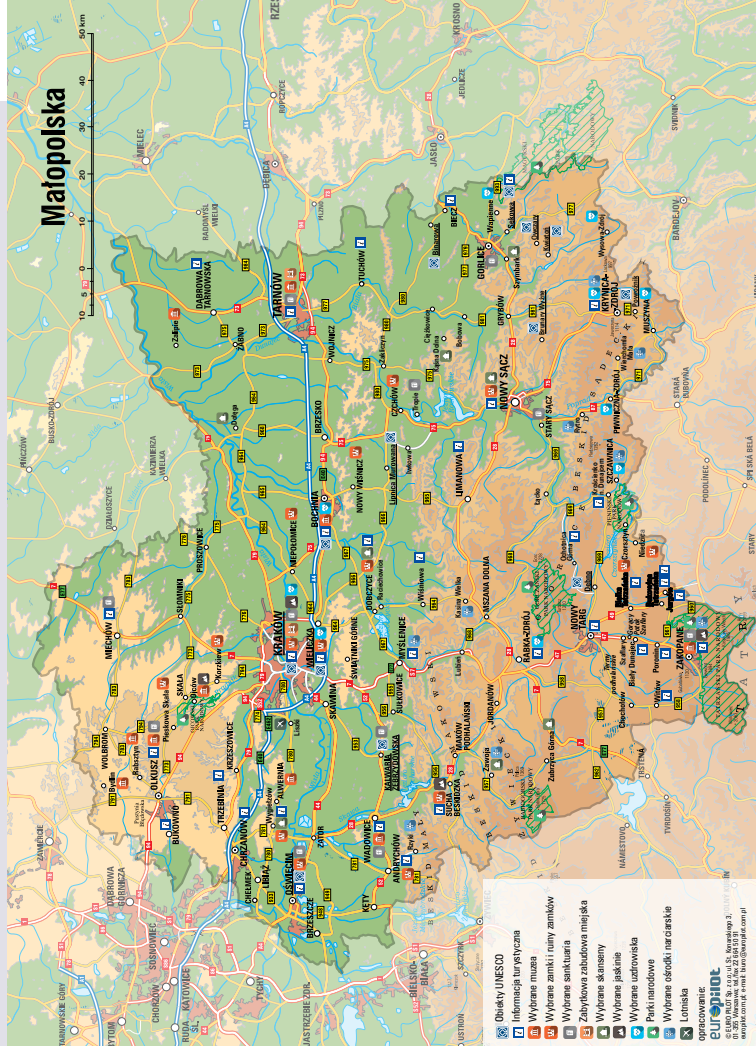
Wiśniowa 301, 32-412 Wiśniowa
 ☎ +48 12 271 44 93
 it.wisniowa@msit.malopolska.pl
 wisniowa.malopolska.pl

WYGIEŁZÓW (czynny tylko w sezonie)

ul. Podzamcze 1, 32-551 Babice
 ☎ +48 32 210 93 13
 info@powiat-chrzanowski.pl
 visit.powiat-chrzanowski.pl

ZAKOPANE

ul. Chramcówki 35, 34-500 Zakopane
 ☎ +48 18 201 22 11
 it.zakopane@msit.malopolska.pl
 zakopane.pl



MAŁOPOLSKA

DLA DZIECI

Stolica regionu: **Kraków**

Większe miasta: **Tarnów, Nowy Sącz, Oświęcim**

Powierzchnia: **15 190 km² (ok. 5% powierzchni Polski)**

Liczba mieszkańców **3,4 mln osób (ok. 8% ludności Polski)**

Krajobraz

■ najwyższy szczyt – **Rysy: 2499 m n.p.m.**

■ góry – **Tatry, Beskidy, Pieniny**

■ pogóra – **Pogórze Karpackie**

■ wyżyny – **Wyżyna Krakowsko-Częstochowska**

■ niziny – **dolina Wisły**

■ główne rzeki – **Wista, Dunajec, Poprad, Raba, Skawa, Biała**

■ zbiorniki wodne – **Czorszyński, Rożnowski, Czchowski, Dobczycki, Klimkówka, Mucharski**

■ najwyżej położone, najczystsze jeziora – **Morskie Oko, Czarny Staw, jeziora Doliny Pięciu Stawów Polskich**

■ największa i najgłębsza jaskinia – **Jaskinia Wielka Śnieżna: ponad 22 km korytarzy, 824 m głębokości**

MAŁOPOLSKA

- 14 obiektów na Liście Światowego Dziedzictwa UNESCO
- 255 obiektów na Szlaku Architektury Drewnianej
- Wadowice – rodzinne miasto św. Jana Pawła II
- Kopalnia soli w Wieliczce
- Kopalnia soli w Bochni
- Sptyw Przełomem Dunajca
- 10 uzdrowisk
- 6 parków narodowych
- 6 basenów geotermalnych
- 3000 km szlaków rowerowych
- 5377 km szlaków górskich
- 58 stacji narciarskich

Więcej na:

visitmalopolska.pl

fb.com/MSIT.OdkryjMalopolske