

# MAŁOPOLSKA

## City Breaks



ms  T

Małopolski  
System  
Informacji  
Turystycznej



# MAŁOPOLSKA

## City Breaks



Rynek w Krakowie, fot. K. Bańkowski

### Spis treści

Rozdział I. Kraków. Kolebka kultury .....	2
Rozdział II. Oświęcim. Historyczny gród nad Sołą .....	7
Rozdział III. Wadowice. Miasto Jana Pawła II .....	12
Rozdział IV. Zakopane. Perła Tatr .....	16
Rozdział V. Nowy Sącz. W Dolinie Dunajca .....	20
Rozdział VI. Tarnów. Perła renesansu .....	24

**B**rak czasu na dłuższe wyjazdy sprawia, że coraz więcej turystów decyduje się na wypadu dwu-, trzydniowe do jednego miejsca oferującego wiele różnorodnych atrakcji. Takie wyjazdy można określić jako „city breaks”, bo najczęściej na krótki, kilkudniowy pobyt turyści wybierają duże ośrodki miejskie, szukając tam nie tylko ciekawych zabytków, ale także innych atrakcji turystycznych. Wśród tych ostatnich niebagatelną rolę odgrywają wydarzenia kulturalne i możliwość dobrej, nieskrępowanej zabawy.

Małopolskie miasta to doskonale miejsca na kilkudniowy pobyt. Choć nie każde da się poznać w dwa lub trzy dni, to jednak w tym czasie na pewno można poczuć ich atmosferę i zwiedzić najbardziej interesujące zakątki. Każde opisane tu miasto może też pochwalić się wieloma atrakcjami w swojej okolicy.

#### Wydawca

Departament Turystyki i Sportu Urzędu  
Marszałkowskiego  
Województwa Małopolskiego, Zespół ds.  
Gospodarki Turystycznej  
ul. Basztowa 22, 31-156 Kraków  
redakcja.msit@umwm.malopolska.pl

visitmalopolska.pl

**Koncepcja wydawnicza:** Anna Niedźwieńska,  
kierownik projektu MSIT

**Koordynacja projektu:** Katarzyna Thor

#### Wydanie IX, 2021 wznowione

Małopolska Organizacja Turystyczna (MOT)  
Rynek Kleparski 4/13, 31-150 Kraków  
biuro@mot.krakow.pl, mot.krakow.pl  
tel. +48 12 421 16 04

**Koordynacja projektu:** Karolina Jawor

#### Tekst

Krzysztof Bzowski

#### Okładka

Kraków, fot. M. Łapecki  
Ewa Chmielewska (projekt)

#### Wykonanie mapy

Euro Pilot sp. z o.o., Warszawa

#### Opracowanie redakcyjne, mapy, skład, łamanie, projekt okładki

EURO PILOT Sp. z o.o.  
ul. S. Konarskiego 3  
01-355 Warszawa  
tel./fax. +48 22 664 37 20, +48 22 664 50 91  
europilot.com.pl

Kraków 2021, ISBN 978-83-66609-92-1

Autorzy i wydawcy publikacji starali się, aby jej tekst był rzetelny, nie mogą jednak wziąć odpowiedzialności za ewentualne zmiany, zaistniałe po terminie opracowywania materiałów. Materiały przygotowane na dzień 29 listopada 2021 r.



Wawel, fot. S. Rakowski  
Rynek Główny, fot. S. Rakowski



Kościół Mariacki, fot. K. Bańkowski



ul. Szeroka na Kazimierzu, fot. K. Syga

## Kraków. Kolebka kultury

Stolica Małopolski – Kraków, jest niepowtarzalnym miejscem. Znajdziemy tu nie tylko mnóstwo wspaniałych zabytków z Wawelem i Rynek Główny Starego Miasta na czele, ale także ślady wielokulturowej przeszłości w dzielnicy Kazimierz i monumentalną socrealistyczną architekturę w Nowej Hucie. Kraków oczarowuje przybyszów atmosferą: to tętniące życiem, nawet w późną noc miasto studentów, artystów, filozofów i... smakoszy.

### Główne atrakcje miasta

Każdy, kto pierwszy raz wchodzi na **Rynek Główny** w Krakowie, jest oszołomiony wspaniałością tego największego średniowiecznego placu Europy. To centralny punkt dawnego założenia miejskiego wpisanego na Listę Światowego Dziedzictwa Kulturowego i Przyrodniczego UNESCO. Najwspanialsza budowla przy Ryнку Głównym to strzelisty gotycki **Kościół Mariacki** ze sławnym **ołtarzem Wita Stwosza** i wysokimi wieżami; co godzinę można usłyszeć **hejnał** rozlegający się z wyższej z nich. Zachwycają również **Sukiennice**, czyli średniowieczna hala targowa, dziś pełna stoisk z pamiątkami, **kościółek św. Wojciecha** (jeden z najstarszych w Krakowie) i **pomnik** narodowego wieszcza **Adama Mickiewicza**. Zza Sukiennic wyłania się gotycka **Wieża Ratuszowa**. Na Rynku spotkać można krakowskie

kwaciarki, natomiast wokół placu stoją okazałe kamienice i pałace miejskie.

Nad krakowskim Starym Miastem dumnie wznoszą się wieże **Zamku Królewskiego i katedry na Wawelu**. Wzgórze Wawelskie to obowiązkowy punkt na liście miejsc do zobaczenia w Krakowie. Główne atrakcje Wawelu to gotycka katedra z grobami królewskimi i perłą renesansu, czyli Kaplica Zygmuntońska, oraz Zamek Królewski z imponującym arkadowym dziedzińcem w stylu renesansowym.

Prócz Rynku Głównego i Wawelu w Krakowie warto zobaczyć dzielnicę **Kazimierz**, której częścią jest **dawne miasto żydowskie**. Jego sercem była ulica Szeroka. Tu stoi renesansowa **Synagoga Stara** z muzeum judaików, tu również znajduje się piękny stary **cmentarz żydowski Remuh**. Warto też przejść się do dzielnicy **Podgórze**, na tereny dawnego **getta**, obok którego wznoszą się zabudowania dawniej **Fabryki Oskara Schindlera**.

Przechadzając się ulicami krakowskiego Starego Miasta, a także Kazimierza, natkniemy się na liczne cenne zabytki, takie jak zabudowania założonego w XIV w. (jako Akademia Krakowska) **Uniwersytetu Jagiellońskiego** z gotyckim Collegium Maius, średniowieczne **kościóły** (romański św. Andrzeja, gotyckie Świętej Trójcy, św. Katarzyny i Bożego Ciała), piękne świątynie barokowe (kościół św. św. Piotra i Pawła oraz św. Anny) i pozostałości dawnych **murów miejskich** z Barbakanem i Bramą Floriańską. Często zachwyt wzbudzały również nowsze gmachy, jak okazały





Teatr im. Juliusza Słowackiego, fot. K. Bańkowski  
Dama z Gronostajem, fot. M. Zaręba

**Teatr im. J. Słowackiego** czy piękne secesyjne kamienice w kwartałach wokół krakowskich Plant. Perłą współczesnej architektury jest dzieło sławnego japońskiego mistrza architektury Araty Isozaki, czyli **Muzeum Sztuki i Techniki Japońskiej Manggha**.

Swoim położeniem wyróżnia się dzielnica **Salwator**, gdzie tuż nad Wisłą wznoszą się mury średniowiecznego **klasztoru Norbertanek**, a wyżej, na zboczach wzgórz, dwa zabytkowe kościoły. Długa, malownicza aleja prowadzi stąd pod górę aż do **Kopca Kościuszki**, najlepszego punktu widokowego w mieście. Dalej zobaczymy wzgórze Sikornik oraz rozległy miejski **Las Wolski**. Tam, pośród drzew, wyrastają białe wieże wczesnobarokowego **kościoła i eremu Kamedułów**. Inny, równie pięknie położony klasztor, to **opactwo Benedyktynów w Tyńcu** o niemal tysiącletniej historii. Jego mury wyrastają wprost ze skalistych ścian wzgórz tuż ponad nurtem Wisły. Po drugiej stronie Krakowa, obok powstałego po II wojnie światowej wzorcowego socjalistycznego miasta, czyli **Nowej Huty**, stoi jeszcze jeden zabytkowy **klasztor: Cystersów w Mogile**, istniejący nieprzerwanie od niemal 800 lat.

Warto znaleźć chwilę na wizytę w krakowskich muzeach. Najślawniejszym eksponatem jest obraz **Leonarda da Vinci Dama z gronostajem**. **Muzeum Czartoryskich**, które jest oddziałem Muzeum Narodowego w Krakowie. **Muzeum Narodowe** gromadzi cenne zbiory, m.in. w zabytkowych wnętrzach okazałego pałacu Erazma Ciołka eksponowana jest średniowieczna sztuka polska, a w Sukiennicach – Galeria Sztuki Polskiej XIX w. Sztukę współczesną



Opactwo Benedyktynów w Tyńcu, fot. K. Bańkowski

prezentuje przede wszystkim **Muzeum Sztuki Współczesnej (MOCAK)** w dzielnicy Zabłocie. Tuż obok, w dawnej fabryce naczyń emaliowanych, mieści się **Fabryka Schindlera** – muzeum z ekspozycją poświęconą okupacji niemieckiej w czasie II wojny światowej.

Warto zwiedzić **Muzeum Uniwersytetu Jagiellońskiego** w zabytkowych wnętrzach najstarszego gmachu uniwersyteckiego, tj. Collegium Maius, a także zobaczyć unikatową w skali światowej kolekcję starych samolotów w **Muzeum Lotnictwa Polskiego** oraz ciekawe zbiory techniki w **Muzeum Inżynierii Miejskiej**. Ogromną popularnością cieszy się też niezwykła historyczna ekspozycja „Śladami europejskiej tożsamości Krakowa” w podziemiach Rynku Głównego.

#### WARTO ZOBACZYĆ W OKOLICY

**Kopalnię Soli w Wieliczce, Muzeum Żup Krakowskich** wpisane na Listę Światowego Dziedzictwa UNESCO, poświęcone historii i dawnym technikom eksploatacji złóż soli w Wieliczce.

**Niepołomice** z pięknym **renesansowym zamkiem**, którego arkadowy dziedziniec przypomina dziedziniec wawelski; mieści się tam interesujące muzeum. **Ojcowski Park Narodowy**, którego białe urwiska kontrastują z zielenią lasów i są idealnym miejscem na piesze wycieczki.

**Drewnianą zabudowę Ojcowa**, a także dwa ciekawe zamki – ojcowski i wielki renesansowy zamek w **Pieskowej Skale**.

**Dolinki Krakowskie** – kilka wąwozów z malowniczymi wapiennymi zboczami, okazałą skalną bramą w Wąwozie Bolechowickim, najwyższą na Jurze ścianą Sokolicy w Dolinie Będkowskiej i sławnymi ścianami wspinaczkowymi w Dolinie Kobylańskiej.

**Olkusz** – miasto z zabytkową starówką, ciekawymi muzeami i ruinami zamku Rabsztyn, słynące niegdyś z wydobycia srebra i łożu.

## Kalendarium cyklicznych imprez kulturalnych w Krakowie

<b>Styczeń</b>	Festiwal Teatrów dla Dzieci
<b>Styczeń-Luty</b>	Opera Rara
<b>Marzec/kwiecień</b>	Festiwal „Misteria Paschalia” Tradycyjne Święta: Rękawka i Emaus
<b>Kwiecień/maj</b>	Międzynarodowy Festiwal Kina Niezależnego „OFF CAMERA”
<b>Maj</b>	Noc Muzeów Festiwal Nauki i Sztuki Festiwal Muzyki Filmowej
<b>Maj/czerwiec</b>	Miesiąc Fotografii w Krakowie Krakowski Festiwal Filmowy
<b>Czerwiec</b>	„Wianki” - Święto Muzyki Jarmark Świętojański Festiwal Miłosza Noc Teatrów
<b>Czerwiec/lipiec</b>	Festiwal Kultury Żydowskiej
<b>Lipiec</b>	ULICA. Międzynarodowy Festiwal Teatrów Ulicznych Festiwal Muzyki Polskiej Festiwal Tańców Dworskich „Cracovia Danza” EtnoKraków/Rozstaje Noc Jazzu Małopolski Festiwal Smaku
<b>Sierpień</b>	Międzynarodowy Festiwal „Muzyka w Starym Krakowie” Kraków Live Festival Noc Cracovia Sacra
<b>Wrzesień</b>	Festiwal „Sacrum Profanum”
<b>Październik</b>	Studencki Festiwal Piosenki Unsound Festival Conrad Festival Noc Poezji
<b>Październik–grudzień</b>	Krakowska Jesień Jazzowa
<b>Listopad</b>	Krakowskie Zadaszki Jazzowe Festiwal „Audio Art” Międzynarodowy Festiwal Filmowy Etiuda&Anima
<b>Grudzień</b>	Konkurs Szopek Krakowskich Krakowski Festiwal Górski Międzynarodowy Festiwal Teatralny „Boska Komedia”



Oświęcim – zamek nad Sołą, fot. K. Bańkowski

## Oświęcim. Historyczny gród nad Sołą

Oświęcim to stare miasto malowniczo położone na wysokości skarpie nad Sołą, jednak wielu turystów kojarzy jego nazwę przede wszystkim z czasami II wojny światowej i działającym tu wówczas hitlerowskim obozem koncentracyjnym.

### Główne atrakcje miasta

Pamiętką dawnej, książęcej przeszłości miasta jest zamek, zbudowany na stromym wzgórzu tuż ponad nurtem Soły. Z pierwotnej siedziby książęcej nie pozostało nic prócz masywnej, kwadratowej, ceglanej wieży z XIII w., resztę budynków strawił pożar w 1503 r. Po odbudowie gmachy były jednak wielokrotnie przebudowywane. W zamku gościły liczne znakomite osobistości: Elżbieta Rakuszanka (przyszła żona króla Kazimierza Jagiellończyka), król czeski Władysław Jagiellończyk, Bona Sforza d’Aragona, która przez Oświęcim zdążyła z Włoch do Krakowa na koronację i spotkanie z Zygmuntem Starym, Elżbieta Habsburżanka (przyszła żona Zygmunta Augusta). Na początku XIX w. dwie powodzie spowodowały ogromne zniszczenia, podmywając mury zamku: planowano nawet jego rozbiórkę. Na szczęście do tego nie doszło. Obecnie w zamku znajduje się Muzeum Zamek w Oświęcimiu, a z wieży zamkowej można podziwiać panoramę miasta.

Poniżej zamku stoi starannie odnowiona **Synagoga Chewra Lomdei Misznajot** z 1914 r., po remoncie użytkowana jako dom modlitwy, zaś w sąsiednim budynku działa **Muzeum Żydowskie w Oświęcimiu**, zajmujące się dokumentowaniem historii i kultury oświęcimskich Żydów. Synagoga jest jedyną ocalałą pamiętką po niegdyś licznej



Muzeum Żydowskie w Oświęcimiu, fot. K. Syga  
W Synagodze Chewra Lomdei Misznajot, fot. K. Syga



Rynek w Oświęcimiu, fot. K. Syga

w Oświęcimiu społeczności żydowskiej, w różnych okresach stanowiącej blisko połowę mieszkańców miasta.

Od zamku warto spacerować się w kierunku rynku, mijając **kościół parafialny Wniebowzięcia NMP**. Wzniesiono go jako świątynię gotycką, lecz liczne późniejsze przebudowy zatępiły pierwotne cechy stylowe. Druga z oświęcimskich świątyń usytuowanych na terenie starego miasta to **kościół MB Wspomożenia Wiernych**, należąca dawniej do dominikanów, a obecnie salezjanów. Gotycka ceglana bryła świątyni malowniczo wygląda zwłaszcza od strony Soły, ponieważ stoi na skraju stromej skarpy. Obok wznosi się gotycka **kaplica św. Jacka** z początku XIV w., niegdyś kapitułarz klasztorny.

Ośrodkiem dawnego miasta był rynek. Wokół placu i przy sąsiednich uliczkach stoją niewielkie, przeważnie jedno- i dwupiętrowe kamieniczki. W jednej z nich, budynku XIX w. ratusza, mieści się Muzeum Ratusz, będące oddziałem Muzeum Zamek w Oświęcimiu. Prezentowana w nim wystawa stała pt. „W przestrzeniach historii. Dzieje miasta Oświęcimia” ukazuje osiem wieków niezwyklej historii miasta - czasy średniowiecza, okres nowożytny, historię najnowszą oraz współczesność. Na uwagę zasługuje również klasycystyczny Dom Ślebarskich z początku XIX w., obecnie mieszczący sąd rejonowy. Dokonana w latach 2012–13 rewitalizacja płyty rynku ukazuje historię miasta poprzez wyeksponowanie i podświetlenie fragmentów murów XVI-wiecznego

ratusza oraz odtworzenie przedwojennej studni miejskiej, a także (w wybranych partiach) historycznego bruku z otoczek rzecznych.

Do spacerów zachęcają **bulwary nad Sołą**. Na brzegach rzeki rosną fragmenty cennych przyrodniczo lasów łąkowych. Deptak wzdłuż bulwarów utworzono tuż poniżej skarpy, na której wyrosło stare centrum miasta.

Co roku do Oświęcimia przyjeżdża ponad dwa miliony turystów, aby zwiedzić wpisane na Listę Światowego Dziedzictwa UNESCO **Miejsce Pamięci i Muzeum Auschwitz-Birkenau**.

Obóz Auschwitz-Birkenau został założony przez Niemców na terenie okupowanego Oświęcimia jako obóz dla polskich więźniów politycznych, których pierwszy transport przywieziono z więzienia w Tarnowie 14 czerwca 1940 r. Od 1942 r. Auschwitz-Birkenau stał się równocześnie jednym z głównych miejsc Holokaustu – masowej zagłady europejskich Żydów.

W Auschwitz Niemcy zgładzili co najmniej 1,1 mln ludzi, głównie Żydów, a także Polaków, Romów, jeńców sowieckich i osób innej narodowości. Od 1947 r. na terenach byłego niemieckiego nazistowskiego obozu koncentracyjnego i zagłady działa Państwowe Muzeum. Miejsce Pamięci obejmuje obszar dwóch zachowanych części obozu: Auschwitz I i Auschwitz II-Birkenau. W obrębie muzeum znajdują się poobozowe obiekty i ruiny, włącznie z ruinami komór gazowych i krematoriów.





Muzeum i Miejsce Pamięci Auschwitz-Birkenau, fot. K. Syga

W ostatnich latach realizowany jest projekt zagospodarowania przestrzeni miejskiej „Oświęcimska Przestrzeń Spotkań”. Jest to pomysł na stworzenie pomostu pomiędzy Muzeum Auschwitz-Birkenau a współczesnym, prężnie rozwijającym się miastem i jego bogatą, ponad 800-letnią historią. Projekt ma połączyć takie elementy, jak historia, kultura i przyroda, i służyć nie tylko turystom, ale też mieszkańcom miasta.

## Kalendarium cyklicznych imprez kulturalnych w Oświęcimiu

<b>Styczeń</b>	Festiwal Filmów Nieprofesjonalnych „Kochać człowieka” (co dwa lata – w latach parzystych)
<b>Kwiecień</b>	Ogólnopolskie Biennale Fotografii „Kochać człowieka” (co dwa lata – w latach nieparzystych)
<b>Maj</b>	Jarmark Kasztelański Oświęcimskie Forum Praw Człowieka Noc Muzeów Ekomajówka Juwenalia Państwowej Wyższej Szkoły Zawodowej w Oświęcimiu (Rynek Główny) Ogólnopolski Festiwal Tańca Taki Taniec
<b>Czerwiec</b>	Tauron Life Festival Oświęcim Oświęcimski Kinowy Ogródek Plenerowy
<b>Lipiec/sierpień</b>	Tydzień Kultury Beskidzkiej Złot Foodtrucków Święto Patrona Miasta Festiwal Letni Na Rynku (kino plenerowe, teatry uliczne, koncerty)
<b>Wrzesień</b>	Święto Miasta Oświęcim Jesień Oświęcimska
<b>Październik</b>	Ogólnopolska Nagroda Literacka im. Kornela Makuszyńskiego
<b>Grudzień</b>	Wioska Świętego Mikołaja na Rynku Jarmark Świąteczny na Rynku

## WARTO ZOBACZYĆ W OKOLICY

### Drewniany kościół w Porębie Wielkiej.

Drewniany kościół z poł. XVI w. oraz zespół pałacowo-parkowy w Polance Wielkiej.

**Kościół św. Andrzeja w Osieku** – najcenniejszą spośród drewnianych świątyń ziemi oświęcimskiej. **Pałac** w Osieku, pochodzący z XVIII w., a przebudowany w poł. XIX stulecia w stylu mauretańskim.

**Dolinę Karpia**, region słynący ze stawów rybnych wzdłuż Wisły, między Oświęcimiem a Zatorzem. Stąd pochodzą wyjątkowo smaczne karpie, które specjalnie przyrządzone stanowią jeden z małopolskich przysmaków. W **Zatorze** zobaczyć można gotycki **kościół parafialny** oraz dawny **Zamek książąt zatorskich**, przebudowany w stylu neogotyckim w XIX w. Pod miastem działa **park rozrywki Zatorland**, w którym odwiedzić można takie atrakcje, jak: **Park Mitologii**, **Park Owadów**, **Park Świętego Mikołaja**, **Lunapark** oraz **Park Ruchomych Dinozaurów** – z ruchomymi modelami prehistorycznych zwierząt oraz wystawą szkieletów dinozaurów.

**Energylandia** – największy Rodzinny Park Rozrywki w Polsce. Atrakcje Parku podzielone są na 6 stref: **Bajkolandia** dla najmłodszych, **Strefę Familijną** dla całych rodzin, **Ekstremalną** – dedykowaną wszystkim głodnym wrażeń i wysokiej dawki adrenaliny, **Wodną** – Water Park naśladowujący tropikalną wyspę z 1800 m<sup>2</sup> powierzchni basenowych, **Smoczy Gród** – wykonane z drewna i kamieni miasteczko fantazy i **Aqualantis** z rollercoasterami zanurzonymi w wodzie. Poza atrakcjami w Parku Rozrywki zobaczyć można spektakularne pokazy kaskaderskie, ale także artystyczne występy tancerzy, cyrkowców czy akrobatów.

**Skansen w Wygiełzowie**, gdzie zgromadzono liczne przykłady regionalnej architektury drewnianej, w tym drewniany, XVI-wieczny kościół z Ryczowa oraz okazały dwór szlachecki z Drogini. Niedaleko położone są, udostępnione dla zwiedzających, ruiny zamku Lipowiec.

Interesujące muzeum, gotycki kościół św. Mikołaja oraz jeden z największych w Małopolsce cmentarzy żydowskich w **Chrzanowie**.

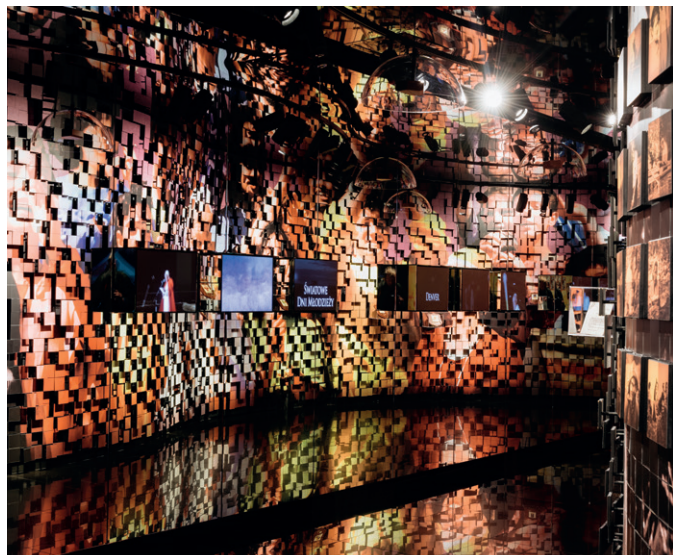
Zabytkowy dwór Zieleniewskich i sanktuarium MB Fatimskiej w bazylice Najświętszego Serca Pana Jezusa w **Trzebinii**. Niedaleko Trzebinii jest też duże sanktuarium w **Płokach** oraz piękny zespół pałacowo-parkowy w **Młoszowej**.





Bazylika Ofiarowania NMP i Muzeum Dom Rodzinny Ojca Świętego Jana Pawła II, fot. arch. Urzędu Miejskiego w Wadowicach

Muzeum Miejskie, fot. M. Zareba



Muzeum Dom Rodzinny Ojca Świętego Jana Pawła II, fot. J. Gawron

Karol Wojtyła na sphywie kajakowym, fot. arch. Wikimedia

## Wadowice. Miasto Jana Pawła II

Rodzinne miasto Jana Pawła II od pierwszej chwili robi miłe wrażenie. Nad przestronnym rynkiem góruje okazała kościół, wokół stoją odnowione kamieniczki, a zadbane rabaty i kawiarne stoliki zachęcają do chwili relaksu.

### Główne atrakcje miasta

Wadowice, oddalone o 50 km na południowy zachód od Krakowa, położone są nad Skawą, u podnóża malowniczego pasma górskiego Beskidu Małego, ukończonych „górkami domowymi” Karola Wojtyły. Przyszły papież Jan Paweł II przyszedł na świat w skromnej kamieniczce przy ul. Kościelnej 7, tuż obok rynku i kościoła. Budynek ten należał wówczas do Yechiela Bałamućha, kupca i prezesa gminy żydowskiej. Obecnie mieści się w nim **Muzeum Dom Rodzinny Ojca Świętego Jana Pawła II**. W latach 2010–2013 kamienicę poddano przebudowie, aby mogła pomieścić multimedialną ekspozycję. Wystawa wykorzystująca wiele rozwiązań multimedialnych nie tylko pozwala poznać lub odkryć na nowo życie i działalność Człowieka, który zmienił oblicze

współczesnego świata, ale też zabiera zwiedzających w podróż w czasie, dotykając historii Polski. Sercem Muzeum pozostaje mieszkanie Wojtyłów: salon, sypialnia i kuchnia; odtworzone na podstawie wspomnień sąsiadów i kolegów Karola (głównie Zbigniewa Siłkowskiego), wyposażone w oryginalne pamiątki rodzinne oraz w meble z epoki.

W sąsiedztwie Domu Rodzinnego Jana Pawła II, w budynku z początku XIX w., swoją siedzibę ma **Muzeum Miejskie** im. M. Wadowity, które gromadzi pamiątki związane z historią i współczesnością Wadowic oraz najbliższych okolic.

Ulica Kościelna prowadzi na wadowicki **rynek**, czyli plac Jana Pawła II. Tu, na rogu ulicy i rynku, stoi **bazylika Ofiarowania NMP**. Główna miejska świątynia w obecnym kształcie pochodzi z poł. XVIII stulecia i reprezentuje styl późnobarokowy. Charakterystyczna fasada z jedną centralną wieżą kryje trójnawowe wnętrze z bocznymi kaplicami. Kościół znany jest przede wszystkim jako miejsce chrztu Karola Wojtyły; gotycką chrzcielnicę zobaczyć można w Kaplicy Świętej Rodziny. Wierni przybywają do bazyliki także przed cudowny obraz MB Nieustającej Pomocy. W 2006 r. powstała kaplica poświęcona Janowi Pawłowi II, którą osobiście poświęcił







Kremówka papieska, fot. K. Syga

jego następcą na Stolicy Piotrowej, papież Benedykt XVI.

W mieście zachowało się też wiele innych budynków związanych z osobą Karola Wojtyły. Są to m.in. szkoły, do których uczęszczał i neoromański kompleks klasztorny Karmelitów Bosych. Wszystkie te miejsca można poznać, spacerując miejskim **Szlakiem Karola Wojtyły**.

Po spacerze warto usiąść na wadowickim rynku, by spróbować „**papieskich kremówek**”. Przed wojną na takie ciastka chodziło się do eleganckiej cukierni i kawiarni Hagenhubera. To właśnie tam jadł je po maturze Karol Wojtyła, co wspominał podczas swej ostatniej wizyty w Wadowicach w 1999 r. Dziś co prawda cukierni tej już nie ma, ale jest wiele innych, w których serwuje się najbardziej znane wadowickie ciastka.

## Kalendarium cyklicznych imprez kulturalnych w Wadowicach

<b>Styczeń</b>	Festiwal Fagotowy
<b>Luty</b>	Przegląd Filmów Górskich
<b>Kwiecień</b>	Dzień Tańca
<b>Maj</b>	Urodziny Jana Pawła II, Bieg Wadowicki, Festiwal Teatralny „Zgraja”, Noc Muzeów
<b>Lipiec</b>	Młyn Jazz Festival Wadowice, Festival AVE
<b>Sierpień</b>	Kino Nocnych Parków Most Festival
<b>Wrzesień</b>	Bieg Powsinogi
<b>Październik</b>	Dzień Papieski
<b>Listopad</b>	Festiwal Artystyczny dla Dzieci i Młodzieży „Talenty”
<b>Grudzień</b>	Jarmark Świąteczny, pokaz sztucznych ogni

## WARTO ZOBACZYĆ W OKOLICY

**Inwałd Park z Parkiem Miniatur „Świat Marzeń”,** gdzie można oglądać Plac Świętego Piotra w Rzymie, wieżę Eiffla, a nawet Wielki Mur Chiriski oraz wiele innych budowli w skalach 1:25 i 1:10. W Inwałdzie znajduje się również: Warownia, Ogród Jana Pawła II oraz Dinolandia z modelami dinozaurów, a ponadto minizoo, wyjątkowa atrakcja dla dzieci. W Zatorze znajduje się Kompleks Parków **Zatorland** i Rodzinny Park Rozrywki - **Energylandia**. **Park Krajobrazowy Beskidu Małego**, do którego warto wybrać się na piesze wycieczki.

**Suchą Beskidzką**, w której podziwiać można **renesansowy zamek** zwany „Małym Wawelem” oraz drewnianą, XVIII-wieczną **Karczmę Rzym**, gdzie można spróbować staropolskich przysmaków.

**Kalwarię Zebrzydowską**, ukrytą pośród wzgórz i szczytów Beskidu Makowskiego. Tu znajduje się **Sanktuarium pasyjno-maryjne** z drózkami pielgrzymkowymi, wzdłuż których stoją kaplice i małe kościoły. Centrum sanktuarium to barokowy kościół i klasztor Bernardynów, a całe założenie jako najcenniejszy tego typu zabytek w Europie wpisano na Listę Światowego Dziedzictwa UNESCO.

**Dwór w Stryzowie** - obiekt obronny wybudowany w XVI w., a przebudowany w XVIII w. Wnętrze dworu przedstawia mieszkanie średnio zamożnego szlachcica żyjącego w XIX w. Jest ono bogato wyposażone w meble. Niektóre z nich dawni właściciele sprowadzili z Wiednia lub Paryża.

Dinolandia, fot. K. Bańkowski





Willa Koliba, fot. K. Bańkowski

## Zakopane. Perła Tatr

Zakopane, położone w pięknej podtatrzańskej kotlinie, to kolebka polskiej turystyki górskiej. Bywa nazywane „zimową stolicą Polski”, ale równie atrakcyjne jest latem. Wielu turystów przyjeżdża tu ze względu na Tatry, ale samo miasto także jest bardzo ciekawe, więc gdy pogoda nie sprzyja górskim wędrówkom, nie będziemy się tu nudzili.

## Główne atrakcje miasta

Symbolem miasta są budynki w **stylu zakopiańskim**, doskonale komponującym się z tatrzańskim pejzażem. Styl ten narodził się pod koniec XIX w., a jego głównym twórcą był Stanisław Witkiewicz, ojciec sławnego Witkacego. Najstarszym budynkiem zbudowanym według założeń Witkiewicza jest **Willa Koliba**, wzniesiona z drewna w latach 1892–93, o konstrukcji zrębowej; dziś mieści się w niej Muzeum Stylu Zakopiańskiego. Szczególną malowniczością bryły wyróżniają się późniejszy **Dom Pod Jedłami** z wysoką, kamienną podmurówką, licznymi okapami, facjatami i dekoracjami rzeźbiarskimi. Klasycznym przykładem stylu zakopiańskiego jest również niewielka **kaplica na Jaszczurówce**.



Na Gubałówce, fot. K. Bańkowski

Wiele budynków w stylu zakopiańskim znajduje się przy jednej z najsłynniejszych ulic w Polsce: **Krupówkach**. Ten deptak to prawdziwe serce miasta. Mnóstwo tu sklepów z pamiątkami, restauracji, w których można spróbować regionalnych przysmaków, stoisk z góralskimi serami (w tym najbardziej znanym, wędzonym **oscypkiem**), a także kawiarni, pubów i nocnych klubów. Tu także stoi murowany budynek w stylu zakopiańskim, mieszczący **Muzeum Tatrzańskie**. Wspaniałe zbiory poświęcone są przyrodzie Tatr, historii turystyki tatrzańskej, a także folklorowi górali podhalańskich.

Zakopane, odkąd w XIX w. zostało odkryte dla turystyki przez doktora Tytusa Chałubińskiego, przez lata przyciągało wielu ludzi kultury. Świadectwem tego są mniejsze ekspozycje muzealne, poświęcone poecie Janowi Kasprovczowi, kompozytorowi Karolowi Szymanowskiemu i pisarzowi Kornelowi Makuszyńskiemu, które obejrzeć można w mieście. Stary **Cmentarz na Pękowym Brzyzku** – jeden z najbardziej znanych polskich cmentarzy – powstał przy ul. Kościeliskiej w poł. XIX w. Pochowano tu bardzo wiele znanych osób związanych z górami oraz ludzi kultury i sztuki. Spoczywają tu m.in.: Józef Stolarczyk, Tytus Chałubiński, Władysław Orkan, Stanisław Witkiewicz, Antoni Kenar, Władysław Hasior, Kazimierz Przerwa-Tetmajer, Kornel Makuszyński, Stanisław Marusarz, Zofia i Witold Paryscy. Są tu także symboliczne groby Bronisława Czecha, Heleny Marusarzówny, Mariusza Zaruskiego oraz tablice pamiątkowe Karola Szymanowskiego,



Strój ludowy, fot. K. Bańkowski



Jaszczurówka, fot. K. Bańkowski

Mieczysława Karłowicza i Oswalda Balzera. Tuż obok stoi **najstarszy kościół Zakopanego**, drewniana świątynia św. Klemensa i MB Częstochowskiej z 1847 r. Kilka kilometrów od centrum wznosi się jedna z najmłodszych świątyń w mieście, czyli **Sanktuarium MB Fatimskiej na Krzeptówkach**. Wzniesiono je w latach 80. ubiegłego wieku jako wotum za ocalenie papieża Jana Pawła II podczas zamachu na jego życie 13 maja 1981 r.

Jedną z często odwiedzanych atrakcji Zakopanego jest **Aqua Park** wykorzystujący wody geotermalne. Można tu pływać i korzystać z masażu wodnych, mając widok na Giewont!

## Kalendarium cyklicznych imprez kulturalnych w Zakopanem

<b>Styczeń</b>	Puchar Świata w skokach narciarskich
<b>Kwiecień/maj</b>	Wiosna Jazzowa
<b>Maj</b>	Festiwal Twórczości Chrześcijańskiej
<b>Lipiec</b>	Dni Muzyki Karola Szymanowskiego
<b>Lipiec/sierpień</b>	Międzynarodowy Festiwal Muzyki Organowej i Kameralnej
<b>Lipiec, sierpień, wrzesień</b>	Tatrzańskie Wici
<b>Sierpień</b>	Europejskie Targi Produktów Regionalnych Międzynarodowy Festiwal Folkloru Ziemi Górskich

<b>Wrzesień</b>	Spotkania z Filmem Górskim Międzynarodowy Festiwal Muzyki Kameralnej „Muzyka na Szczytach”
<b>Wrzesień/październik</b>	Jazz Camping Kalatówki
<b>Listopad</b>	Zaduszki Jazzowe

## WARTO ZOBACZYĆ W OKOLICY

**Kasprowy Wierch** (1987 m n.p.m.) – z Kuźnic na szczyt wyjeżdża **kolejka linowa**.

**Morskie Oko**, położone u stóp najwyższego szczytu Polski (**Rysów** – 2499 m n.p.m.) górskie jezioro, do którego prowadzi wygodna piesza droga asfaltowa. Krótkie spaceruje można robić z centrum Zakopanego do pięknych **dolin Strążyskiej i Białego**.

**Gubałówkę**, na którą również można wyjechać **kolejką**. Roztacza się stąd niezapomniany widok na Tatry.

**Baseny termalne w Zakopanem, Szaflarach, Białce Tatrzańskiej, Bukowinie Tatrzańskiej i Chochołowie**, zasilane przez gorące wody z głębi ziemi.

**Chochołów** – miejscowość, gdzie niemal wszystkie domy we wsi to stare chałupy góralskie, zbudowane w konstrukcji zrębowej z potężnych pni jodłowych. Chaty, ustawione poprzecznie do przecinającej wieś ulicy, tworzą niepowtarzalny **zespół zabudowy**, jedyny tego typu na całym Podhalu.

Dolina Pięciu Stawów, fot. K. Bańkowski





Rynek w Nowym Sączu, fot. K. Bańkowski

## Nowy Sącz. W Dolinie Dunajca

To dynamicznie rozwijające się miasto położone jest w rozległej śródgórskiej kotlinie u zbiegu Dunajca i Kamienicy. W widłach tych dwóch rzek znajdują się pozostałości zamku oraz stare miasto. Nowy Sącz znany jest z nowoczesnych zakładów przemysłowych, uczelni wyższych oraz wielu atrakcji turystycznych, wśród których prym wiodzie największy w Małopolsce wielokulturowy skansen. Również okolice miasta są interesujące, nie tylko ze względu na bliskość pasm Beskidzkich, ale i liczne zabytki.

### Główne atrakcje miasta

W Nowym Sączu do dziś przetrwał średniowieczny układ urbanistyczny miasta z dużym **rynkiem**. Na środku placu wznosi się okazały neobarokowy **ratusz** z wieżą i czterema narożnymi ryzalitami oraz bogatą dekoracją fasad. Będąc blisko rynku, warto zajrzeć do gotyckiej **bazyliki św. Małgorzaty** z XIII i XIV w. Dwunawowa świątynia wzniesiona jest z kamienia i cegły, a do fasady dobudowane są dwie masywne wieże. Niedaleko znajduje się **Dom Gotycki**, jeden z oddziałów miejscowego **Muzeum Okręgowego**. Można tu zobaczyć wiele ciekawych eksponatów związanych ze sztuką, kulturą i historią miasta oraz regionu Sądecczyzny. Aby dowiedzieć się, jak w XIX w. wyglądało mieszkanie zamożnego nowosądeckiego mieszczanina, można udać się do jednej z kamienic na rynku, mieszczącej oddział muzeum okręgowo: **Galerię Marii Ritter** i **Stare Wnętrza Mieszkańskie**.



Miasteczko Galiczyńskie, fot. K. Bańkowski

Na skraju starego miasta, na skarpie ponad doliną Dunajca, stoi w parku stara baszta z renesansową attyką oraz fragment obronnego muru z drewnianym gankiem straży. W pobliżu można jeszcze dostrzec resztki murów i ukryte pod ziemią sklepienie piwnice. Tylko tyle pozostało z dużego **zamku sądeckiego**, który niegdyś liczył 40 komnat. Zbudowano go na początku XIV w.; na początku XVII stulecia został rozbudowany przez starostów sądeckich w stylu renesansowym, a gmachy zwieńczono attyką. W czasie II wojny światowej niemieccy okupanci przechowywali tu amunicję i wraz z nią zamek został wysadzony w 1945 r. Do dziś odbudowano jedynie basztę z murem. Najmłodszą atrakcją turystyczną miasta jest Gmach Główny – siedziba Muzeum Okręgowego w Nowym Sączu, w którym znajduje się stała wystawa historyczna opowiadająca o dziejach miasta w okresie od autonomii galicyjskiej do zakończenia II wojny światowej (1867–1945). Oddzielną ekspozycję poświęcono wybitnemu sądeckiemu malarzowi - portreciście Bolesławowi Barbackiemu (1891–1941).

Skansen w Nowym Sączu, czyli **Sądecki Park Etnograficzny**, leży na wschodnim przedmieściu. Na 20 ha zgromadzono ponad 70 obiektów, które reprezentują niezwykłą różnorodność dawnej architektury drewnianej i tradycyjnej kultury ludowej lokalnych grup etnograficznych, takich jak Lachowie, Pogórzanie, Łemkowie oraz Górale Sądeccy. Odtworzono również zabudowę osady kolonistów niemieckich oraz małego osiedla cygańskiego. Najnowszą częścią skansenu jest sektor przemysłu ludowego, prezentujący cztery obiekty napędzane siłą wody: dwa tartaki, folusz oraz młyn wraz z domem młynarza. Obok skansenu znajduje się nowy dział: Miasteczko Galiczyńskie, gdzie zobaczymy ratusz, kilka starych domów małomiasteczkowych, remizę strażacką oraz szlachecki dwór. Na odwiedzających Miasteczko czeka również ogród sensoryczny.



Sądecki Park Etnograficzny, fot. K. Bańkowski

## Kalendarium cyklicznych imprez kulturalnych w Nowym Sączu

<b>Styczeń</b>	Koncert Noworoczny Nowosądecki Przegląd Przedstawień Bożonarodzeniowych
<b>Luty</b>	Festiwal Wirtuozerii i Żartu Muzycznego Fun&Classic
<b>Marzec</b>	Wiosenny Festiwal Artystów Piosenki „Pamiętajcie o Ogrodach”
<b>Maj</b>	Międzynarodowy Festiwal i Konkurs Sztuki Wokalnej im. Ady Sari Sądeckie Konfrontacje Artystycznych Talentów
<b>Czerwiec</b>	Konkurs Piosenki Dziecięcej „Tralalalalada” Małopolski Festiwal Orkiestr Dętych „Echo Trombity”
<b>Czerwiec/lipiec</b>	Sądecki Festiwal Muzyki Organowej „L'Arte Organica”
<b>Lipiec</b>	Międzynarodowy Festiwal Dziecięcych Zespołów Regionalnych „Święto Dzieci Gór”
<b>Lipiec/sierpień</b>	Międzynarodowy Kurs Interpretacji Muzycznej „Wakacje z muzyką”
<b>Sierpień</b>	Małopolska Karpaty OFFer – Międzynarodowy Multi- medialny Festiwal Sztuki
<b>Październik</b>	Jesienny Festiwal Teatralny
<b>Listopad</b>	Festiwal Filmowy „NOWE KINO – NOWY SĄCZ” Sądecki Festiwal Muzyczny Jubilai Cantus

## WARTO ZOBACZYĆ W OKOLICY

**Stary Sącz** z ponad 700-letnim **klasztorem Klarysek**. Niedaleko od klasztoru, na łąkach nad Popradem, stoi **ołtarz papieski**. To pamiątka po uroczystej mszy świętej w 1999 r. Stary Sącz zachował także średniowieczny układ urbanistyczny z rozległym, brukowanym **rynkem**, z którego rozchodzą się wąskie, ciche uliczki. **Rytró**, gdzie na stromym wzgórzu widać ruiny XIII-wiecznego **zameczyska**. W Rytrze kończy się trasa **splywu Popradem**. Na specjalnych tratwach pokonuje się piękny, 10-kilometrowy odcinek rzeki od niewielkiego **uzdrowiska w Piwnicznej-Zdroju**. W samym Rytrze atrakcją jest długi **wyciąg krzeselkowy** stacji narciarskiej, wywożący turystów na szczyt Jastrzębskiej Góry. W Rytrze zaczynają się także długie, malownicze szlaki turystyczne, wiodące na najwyższą górę Beskidu Sądeckiego, **Radziejową** (1266 m n.p.m.). Na północ od Nowego Sącza można udać się z biegiem Dunajca nad brzegi zaporowego **Jeziora Rożnowskiego**. Akwen doskonale służy celom wypoczynkowym: są tu miejsca do kąpieli, a także liczne przystanie ze sprzętem wodnym.



Stary Sącz, fot. K. Bańkowski

Jeziro Rożnowskie, fot. K. Bańkowski





Ratusz w Tarnowie, fot. K. Bańkowski

## Tarnów. Perła renesansu

Wyjątkowy charakter Tarnowa – drugiego co do wielkości miasta Małopolski – kształtował się przez wieki w tyglu kulturowym, jaki tworzyli jego mieszkańcy. Najliczniejszą grupą obok Polaków byli Żydzi. Inna barwna społeczność zamieszkująca region to Cyganie. Z Tarnowem związane były sławne postacie, w tym hetman wielki koronny Jan Amor Tarnowski, gen. Józef Bem – bohater narodowy Polski i Węgier, oraz Jan Szczepanik, zwany polskim Edisonem, wynalazca barwnej fotografii i kamizelki kuloodpornej.

## Główne atrakcje miasta

Tarnowskie stare miasto zachowało układ urbanistyczny w formie niezmiętej od czasu lokacji w 1330 r. Prostokątny rynek otaczają kamienice z podcieniami i ozdobnymi attykami, którymi w XVI w. Jan Tarnowski nakazał zastąpić wcześniejsze budowle z drewna. Stojący pośrodku ratusz swą renesansową formę zawdzięcza słynnemu architektowi Janowi Marii Padovano. Wieńcząca budowlę attyka nawiązuje do innego jego dzieła – krakowskich sukienic.

Ponad zabudowę starego miasta wyrasta potężna bryła ceglanej **Bazyliki Katedralnej**, z wysoką na 72 m wieżą. Jej wnętrze to prawdziwe muzeum. Monumentalne **pomniki nagrobne** – renesansowy rod Tarnowskich oraz manierystyczny Ostrogskich - należą do najwspanialszych tego typu dzieł w kraju. Z kolei postać Barbary z Tęczyńskich Tarnowskiej, pierwszej żony hetmana Jana Tarnowskiego, z pomnika



Tarnów, fot. R. Bełzek

w nawie południowej uważana jest za najpiękniejsze renesansowe przedstawienie kobiety w Polsce. W katedrze zachowało się też wiele innych cennych dzieł sztuki sakralnej, m.in. łaskami słynąca XVII-wieczna figura MB Bolesnej.

Generał **Józef Bem**, bohater narodowy Polski i Węgier, urodził się i został pochowany w swoim rodzinnym mieście. Jego **mauzoleum** znajduje się w Parku Strzeleckim. **Muzeum Okręgowe w Tarnowie** zbiera zachowane fragmenty Panoramy Siedmiogrodzkiej, wielkiego obrazu ukazującego bitwę pod Sybinem w 1849 r., w której Bem dowodził siłami powstańców węgierskich.

Wielowiekową obecność Żydów w Tarnowie przerwała II WŚ. Ich śladami prowadzi dziś miejski szlak, na trasie którego znajdują się m.in. dawny kwartał żydowski z **Bimą** – jedyną pozostałością głównej tarnowskiej synagogi; **Łaźnia Rytualna** i stojący naprzeciw **pomnik I Transportu Więźniów do KL Auschwitz**; rozległy, wciąż czynny, **cmentarz żydowski** oraz liczne budynki prywatne i użyteczności publicznej.

W **Muzeum Etnograficznym** można zobaczyć jedyną w Europie stałą ekspozycję poświęconą kulturze i historii Romów. Unikatowe zbiory gotyckiej sztuki cechowej – malarstwa i rzeźby tzw. szkoły krakowsko-sądeckiej, będące esencją wiedzy o sztuce średniowiecznej Polski, eksponuje w zabytkowych wnętrzach kamieniczek za katedrą tarnowskie **Muzeum Diecezjalne**. Kolekcję uzupełniają zbiory tkanin kościelnych oraz dział sztuki ludowej.

Wizyta w Tarnowie to także okazja do zwiedzenia dwóch uroczych zabytków budownictwa drewnianego ze Szlaku Architektury Drewnianej. Bliżej centrum stoi **kościół MB Szkaplerznej „na Burku”** z 1458 r. Jego kształtna gotycka bryła



Międzynarodowy Tabor Pamięci Romów, fot. K. Bańkowski

kryje wewnątrz z barokową polichromią i siedemnastowiecznym cudownym obrazem Matki Bożej. Drugi **kościół, p.w. Trójcy Przenajświętszej „na Terlikówce”**, wzniesiono w 1597 r. W późnorenansowym ołtarzu głównym znajduje się obraz Trójcy Przenajświętszej w typie Tronu Łaski, namalowany na desce ok. 1600 r.

## Kalendarium cyklicznych imprez kulturalnych w Tarnowie

<b>Styczeń</b>	Tarnowski Koncert Noworoczny
<b>Marzec/kwiecień</b>	Festiwal Paschalny „Musica Poetica”
<b>Kwiecień/maj</b>	Tarnowska Nagroda Filmowa
<b>Maj</b>	Międzynarodowy Festiwal Muzyki Odnalezionej Noc Muzeów
<b>Czerwiec</b>	Dni Pamięci Żydów Galicyjskich „Galicjaner Sztetl” „Dni Tarnowa – Zdearzenia”
<b>Lipiec</b>	Letni Festiwal Jazzu Tradycyjnego „Jazzowy Rynek – Tarnów” Letni Festiwal Koncertów Kameralnych „Muzyczne Tarasy” Międzynarodowy Tabor Pamięci Romów Spacery po Tarnowie
<b>Sierpień</b>	„Był sobie blues...” – Letni Festiwal Bluesa Spacery po Tarnowie
<b>Wrzesień</b>	Ogólnopolski Festiwal Muzyki Chóralnej „Sacra Ecclesiae Cantio” (w latach parzystych) Ogólnopolski Festiwal Komедии Talia
<b>Październik</b>	Międzynarodowy Festiwal Teatrów Tańca „Scena Otwarta”
<b>Listopad</b>	Tarnów Jazz Contest
<b>Listopad/grudzień</b>	Festiwal Spektakli dla Dzieci „Mała Talia” Festiwal „ArtFest”

## WARTO ZOBACZYĆ W OKOLICY

**Bochnię**, gdzie znajduje się najstarsza **kopalnia soli** w Polsce, wpisana na Listę Światowego Dziedzictwa UNESCO.

Zabytki **Szlaku Architektury Drewnianej**, który prowadzi m.in. do **Skrzyszowa**, gdzie można oglądać **kościół św. Stanisława** z 1517 r., jeden z najcenniejszych zabytków drewnianej architektury w Małopolsce.

Odrestaurowaną **Synagogę w Dąbrowie Tarnowskiej**, w której mieści się **Ośrodek Spotkania Kultur** z ekspozycją muzealną.

**Dwór w Dołędze** z oryginalnym wyposażeniem. Najpiękniejsze, ozdobione kolorowymi malunkami tradycyjne chłopskie chałupy w „malowanej wsi” – **Zalipiu**.

Rycerski **zamek w Dębnie** z 2. poł. XV w., niezwykle ciekawy przykład połączenia stylu gotyckiego z elementami renesansowymi.

**Tuchów**, gdzie na skraju miasteczka stoi ogromny klasztor Redemptorystów z **Sanktuarium Matki Boskiej**, zwanej Panią Ziemi Tarnowskiej.  
**Gromnik** z **barokowym kościołem** drewnianym z 1727 r.

**Ciężkowice**, gdzie przy **rynku** zachował się zespół zabytkowej zabudowy, a kilka lat temu powstało ciekawe, **multimedialne Muzeum Przyrodnicze**.

W okolicy miasteczka, na terenie **rezerwatu Skamieniałe Miasto**, trafimy do labiryntu skalnych ostańców o fantazyjnych kształtach, a w niedalekiej wsi **Kaźna Dolna** udostępniono do zwiedzania klasycystyczny **dwór Ignacego Jana Paderewskiego**.

**Winnice regionu tarnowskiego**, które w ramach produktu ENOTarnowskie, oferują wyjątkowe doznania dla ciała i ducha, zbudowane wokół turystyki winiarskiej.



Kopalnia w Bochni, fot. R. Korzeniowski

Zalipie, fot. K. Bańkowski



## ANDRYCHÓW

Rynek 14, 34-120 Andrychów  
 ☎ +48 33 842 99 36  
 it.andrychow@msit.malopolska.pl  
 andrychow.eu

## BIECZ

Rynek 1, 38-340 Biecz  
 ☎ +48 13 440 68 60  
 it.biecz@msit.malopolska.pl  
 biecz.pl

## BOCHNIA

ul. Oracka 4, 32-700 Bochnia  
 ☎ +48 14 614 91 53  
 it.bochnia@msit.malopolska.pl  
 bochnia.eu

## BUKOWINA TRZĄSKA

ul. Sportowa 22,  
 34-530 Bukowina Trzaska  
 ☎ +48 18 202 54 80  
 it.bukowina-trzaska@msit.malopolska.pl  
 ugukowinatrzaska.pl

## BUKOWNO

ul. Spacerowa 1, 32-332 Bukowno  
 ☎ +48 500 485 883, ☎ +48 32 642 11 04  
 tramp@mosirbukowno.pl  
 mosirbukowno.pl

## CHRZANÓW

ul. Broniewskiego 10C, 32-500 Chrzanów  
 ☎ +48 32 763 27 49  
 it.chrzanow@msit.malopolska.pl  
 chrzanow.pl

## KRAKÓW

Sieć InfoKraaków, ul. Powiśle 11, 31-101 Kraków  
 ☎ +48 12 354 27 10  
 powisle@infokrakow.pl

## InfoKraaków

ul. św. Jana 2,  
 31-018 Kraków  
 ☎ +48 12 354 27 25  
 jana@infokrakow.pl

## InfoKraaków

ul. Józefa 7, 31-056 Kraków  
 ☎ +48 12 354 27 28  
 jozefa@infokrakow.pl

## InfoKraaków Sukiennice

Rynek Główny 1/3, 31-042 Kraków  
 ☎ +48 12 354 27 16  
 sukiennice@infokrakow.pl

## InfoKraaków

ul. Szpitalna 25, 31-024 Kraków  
 ☎ +48 12 354 27 20  
 szpitalna@infokrakow.pl

## InfoKraaków Pawilon Wyspiańskiego

pl. Wszystkich Świętych 2,  
 31-004 Kraków  
 ☎ +48 12 354 27 23  
 wyspianski@infokrakow.pl

## KROŚCIENKO NAD DUNAJCEM

Rynek 32, 34-450 Krościenko nad Dunajcem  
 ☎ +48 571 253 737, ☎ +48 18 262 33 04  
 promocja@ckipkroscienko.pl  
 ckipkroscienko.pl

## KRYNICA-ZDRÓJ

ul. Zdrojowa 15, 33-380 Krynica-Zdrój  
 ☎ +48 18 472 55 77  
 it.krynica-zdroj@msit.malopolska.pl  
 krynica-zdroj.pl

## LIMANOWA

Rynek 25, 34-600 Limanowa  
 ☎ +48 18 337 58 00  
 it.limanowa@msit.malopolska.pl  
 powiat.limanowski.pl

## MIECHÓW

pl. Kościuszy 1a, 32-200 Miechów  
 ☎ +48 41 383 13 11  
 it.miechow@msit.malopolska.pl  
 miechow.visitmalopolska.pl

## MUSZYNA

Rynek 34, 33-370 Muszyna  
 ☎ +48 18 534 91 61  
 cit@muszyna.pl  
 muszyna.pl

## NOWY SĄCZ

ul. Szwedzka 2, 33-300 Nowy Sącz  
 ☎ +48 18 444 24 22  
 cit@nowysacz.pl  
 ziemiasadecka.info

## NOWY TARG

Rynek 1, 34-400 Nowy Targ  
 ☎ +48 18 266 30 36  
 it.nowy-targ@msit.malopolska.pl  
 it.nowytarg.pl

## OCHOTNICA GÓRNA

Osiedle Ustrzyk 388,  
 34-453 Ochotnica Górna  
 ☎ +48 18 262 41 39  
 it.ochotnica-dolna@msit.malopolska.pl  
 ssm.ochotnica.pl

## OLKUSZ

ul. Floriańska 8, 32-300 Olkusz  
 ☎ +48 32 642 19 26  
 it.olkusz@msit.malopolska.pl  
 umig.olkusz.pl, olkusz.eu

## OŚWIECIM

ul. St. Szczęsńskiej 12,  
 32-600 Oświęcim  
 ☎ +48 33 843 00 91  
 it.oswiecim@msit.malopolska.pl  
 it.oswiecim.pl

## POGORZYZE

ul. Szymanowskiego 47,  
 32-501 Chrzanów  
 ☎ +48 32 343 43 60  
 it.chrzanow@msit.malopolska.pl  
 facebook.com/PITWChrzanowie

## RABKA-ZDRÓJ

ul. Parkowa 2, 34-700 Rabka-Zdrój  
 ☎ +48 18 269 15 53  
 it.rabka-zdroj@msit.malopolska.pl  
 msit@rabka.pl  
 it.rabka.pl

## SUCHA BESKIDZKA

ul. Zamkowa 1, 34-200 Sucha Beskidzka  
 ☎ +48 33 874 26 05 wew. 21  
 it.sucha-beskidzka@msit.malopolska.pl  
 it@sucha-beskidzka.pl  
 muzeum.sucha-beskidzka.pl/it

## TARNÓW

Rynek 7, 33-100 Tarnów  
 ☎ +48 14 688 90 90  
 it.tarnow@msit.malopolska.pl  
 centrum@tarnow.travel  
 tarnow.travel

## TUCHÓW

ul. Chopina 10, 33-470 Tuchów  
 ☎ +48 14 652 54 36  
 it.tuchow@msit.malopolska.pl  
 tuchow.pl

## WADOWICE

ul. Kościelna 4, 34-100 Wadowice  
 ☎ +48 33 873 23 65  
 it.wadowice@msit.malopolska.pl  
 biuro@it.wadowice.pl  
 it.wadowice.pl

## WIELICZKA

ul. Dembowskiego 2A, 32-020 Wieliczka  
 ☎ +48 12 288 00 52  
 pit@wieliczka.eu  
 ckit.wieliczka.eu

## WIŚNIOWA

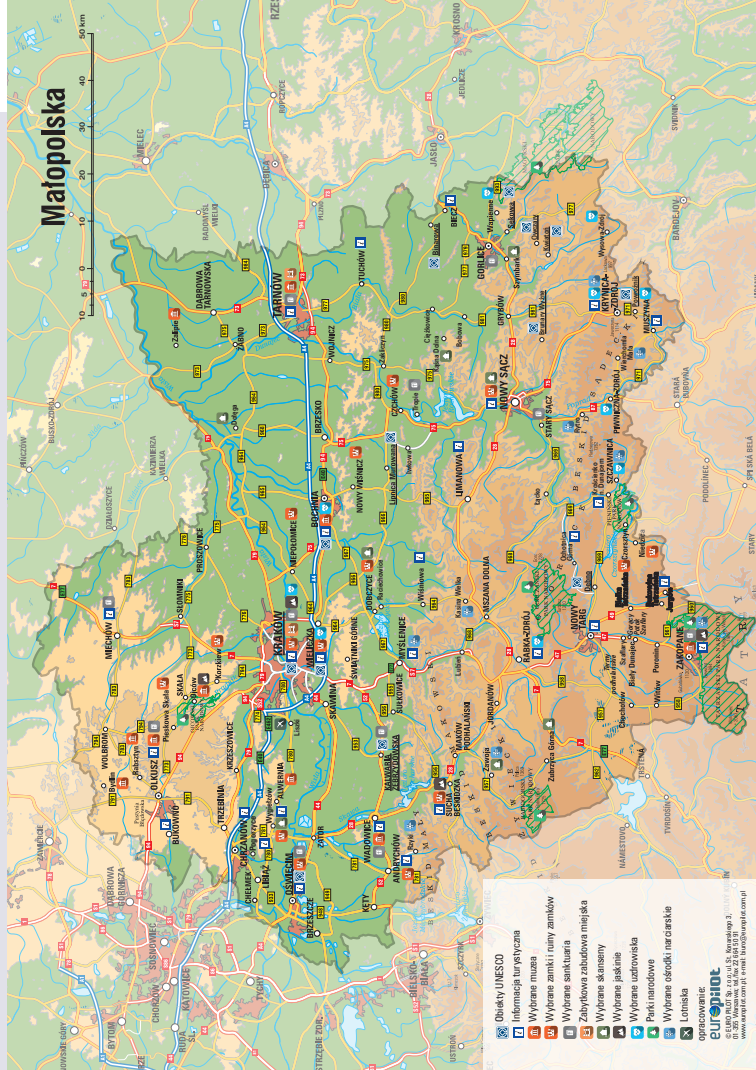
Wiśniowa 301, 32-412 Wiśniowa  
 ☎ +48 12 271 44 93  
 it.wisniowa@msit.malopolska.pl  
 wisniowa.malopolska.pl

## WYGIELZÓW (czynny tylko w sezonie)

ul. Podzamcze 1, 32-551 Babice  
 ☎ +48 32 210 93 13  
 info@powiat-chrzanski.pl  
 visit.powiat-chrzanski.pl

## ZAKOPANE

ul. Chramcówki 35, 34-500 Zakopane  
 ☎ +48 18 201 22 11  
 it.zakopane@msit.malopolska.pl  
 zakopane.pl



## MAŁOPOLSKA

### CITY BREAKS

Stolica regionu: **Kraków**

Większe miasta: **Tarnów, Nowy Sącz, Oświęcim**

Powierzchnia: **15 190 km<sup>2</sup> (ok. 5% powierzchni Polski)**

Liczba mieszkańców **3,4 mln osób (ok. 8% ludności Polski)**

Krajobraz

■ najwyższy szczyt – **Rysy: 2499 m n.p.m.**

■ góry – **Tatry, Beskidy, Pieniny**

■ pogórze – **Pogórze Karpackie**

■ wyżyny – **Wyżyna Krakowsko-Częstochowska**

■ niziny – **dolina Wisty**

■ główne rzeki – **Wista, Dunajec, Poprad, Raba, Skawa, Biała**

■ zbiorniki wodne – **Czorszyński, Rożnowski, Czchowski, Dobczycki, Klimkówka, Mucharski**

■ najwyżej położone, najczystsze jeziora – **Morskie Oko, Czarny Staw, jeziora Doliny Pięciu Stawów Polskich**

■ największa i najgłębsza jaskinia – **Jaskinia Wielka Śnieżna:**

**ponad 22 km korytarzy, 824 m głębokości**



# MAŁOPOLSKA

- 14 obiektów na Liście Światowego Dziedzictwa UNESCO
- 255 obiektów na Szlaku Architektury Drewnianej
- Wadowice – rodzinne miasto św. Jana Pawła II
- Kopalnia soli w Wieliczce
- Kopalnia soli w Bochni
- Sptyw Przełomem Dunajca
- 10 uzdrowisk
- 6 parków narodowych
- 6 basenów geotermalnych
- 3000 km szlaków rowerowych
- 5377 km szlaków górskich
- 58 stacji narciarskich

Więcej na:

[visitmalopolska.pl](http://visitmalopolska.pl)

[fb.com/MSIT.OdkryjMalopolske](https://fb.com/MSIT.OdkryjMalopolske)



Projekt sfinansowany z budżetu Województwa Małopolskiego

